

令和2年度第1回八幡平市まち・ひと・しごと創生有識者会議

日時：令和2年7月21日（火）13：30～
場所：八幡平市役所1階 多目的大ホール

【次 第】（進行：企画財政課長）

◎委嘱状交付

1 開 会

2 あいさつ 八幡平市長 田村 正彦
有識者会議会長 小野寺 純治 様

3 議 事

（以下の進行：会長）

(1) 第1期まち・ひと・しごと創生総合戦略令和元年度指標評価・分析について

資料1～4

(2) 第2期まち・ひと・しごと創生総合戦略指標及び対応する事務事業について

資料5～6

4 その他

5 閉 会

○ 八幡平市まち・ひと・しごと創生有識者会議

(委員)

(敬称略)

各界別	団 体 別	職 名	氏 名	備 考	
産（5名）	商工会青年部	青年部	遠藤 忠寿		
	観光協会	理事	石田 秀悦	欠席	
	企業懇談会	(株)サラダ [®] ファーム	田村 恵	欠席	
	J A新しいわて青年部	青年部西根中央支部長	田村 和大		
	N P O法人七時雨いきいきネットワーク		畠山 潤	欠席	
官（2名）	盛岡広域振興局	副局長	佐藤 学	欠席	委嘱状
	盛岡公共職業安定所	所長	四役 富雄		
学（3名）	平舘高等学校	副校長	熊谷 道仁		委嘱状
	岩手大学	客員教授	小野寺 純治		
	岩手県立大学総合政策学部	教授	山本 健		
金（3名）	岩手銀行平舘支店	支店長	布田 学		
	北日本銀行平舘支店	支店長	斉藤 幹範	欠席	
	盛岡信用金庫西根支店	支店長	中村 喜和		委嘱状
労（1名）	社会福祉法人安代会	事務局長	畠山 勇司	欠席	
言（1名）	岩手日報社	八幡平支局長	及川 慶修		
市民（5名）	松野保育所父母会	父母会長	田村 悦子		委嘱状
	大更小学校PTA	会長	遠藤 武敬		
	松尾中学校PTA	会長	佐々木 竜一	欠席	委嘱状
	地域おこし協力隊	O G	阿部 文子		
	地域おこし協力隊	隊員	松本 侑子		
計（20名）					

任期：平成31年3月25日から令和3年3月24日まで

(市)

職 名	氏 名	職 名	氏 名
市長	田村 正彦	地域福祉課長	松村 錦一
副市長	佐々木 孝弘	健康福祉課長	村上 直樹
教育長	星 俊也 欠席	農林課	佐々木 仁
総務課長	津志田 勇孝	商工観光課長	遠藤 幸宏
地域振興課長	渡辺 信	教育総務課長	工藤 久志
市民課長	小笠原 文彦		
事務局（企画財政課）			
（事務局長）企画財政課長	田村 泰彦		
地域戦略係長	舘柳 竜一		
主事	笹森 孝哉		

第一期まち・ひと・しごと創生総合戦略(H27-R01)

評価 基準	A	目標達成
	B	基準値超
	C	A、B以外
	NA	その他(評価できない)

	評価27	評価28	評価29	評価30	評価01
A	7	9	11	10	14
B	22	18	13	11	9
C	18	20	23	26	23
NA	1	1	1	1	2

基本目標	指標項目	目標値	基準値	単位	27年度	28年度	29年度	30年度	01年度	評価27	評価28	評価29	評価30	評価01	
基本目標ごとのプロジェクト	指標項目	目標値	基準値	単位	27年度	28年度	29年度	30年度	01年度	評価27	評価28	評価29	評価30	評価01	
1	八幡平市の特性を活かした、生きがいを感じる働く場の創造	製造業製造品出荷額	3,000	2,735	千万円	2,828	3,438	3,256	3,150	3,150	B	A	A	A	A
		農業純生産額(H26から農業総生産額)	6,295	6,121	百万円	公表無	公表無	公表無	公表無	公表無	NA	NA	NA	NA	NA
		法人市民税額	210	194	百万円	190	204	202	187	234	C	B	B	C	A
①	農と輝のブランド強化プロジェクト	企業誘致による企業立地数	31	28	社	27	27	27	27	27	C	C	C	C	C
		企業立地による雇用者数	1,150	1,098	人	1,092	1,090	1,101	1,110	1,171	C	C	B	B	A
		起業件数	3	—	件	1	1	3	5	8	B	B	A	A	A
		新規就農者数	累計35人	—	人	35	39	42	44	45	A	A	A	A	A
		りんどう(切花)販売額	1,300	1,067	百万円	1,150	1,102	1,048	1,144	1,076	B	B	C	B	B
		ほうれんそう販売額	500	424	百万円	448	441	369	337	312	B	B	C	C	C
		UIターン相談件数	100	40	件	48	41	66	63	36	B	B	B	B	C
②	大学連携による産業・雇用・人材強化プロジェクト	大学連携による市内企業との共同研究件数	3	0	件	0	2	1	3	7	B	B	B	A	A
		平館高等学校の生徒数	249	249	人	272	264	249	217	183	A	A	A	C	C
		平館高等学校生徒県内就職率	90	89.5	%	89.1	90.9	92.7	80.00	86.1	B	A	A	C	C
③	地熱エネルギーを活かした地域活性化プロジェクト	プロジェクトによる雇用の創出	累計17人	—	人	0	0	0	0	6	B	B	B	C	B
		地熱インフラ利用事業件数	722	718	施設	741	715	709	707	702	A	C	C	C	C
④	農と輝の職場アピールプロジェクト	学習プログラムの企画・実施件数	2	—	件	2	0	1	1	3	A	B	B	B	A
2	八幡平市の豊かな自然や絆を活かし、新たな人が流入する流れを創る	観光入込客数	2,500	2,354	千人回	1,756	1,789	1,814	1,944	1,868	C	C	C	C	C
		観光等宿泊者数	460	440	千人回	489	450	503	533	514	A	B	A	A	A
		転入率(人口千人当たり)	24.00	20.57	人	19.20	19.72	19.83	21.23	20.48	C	C	C	B	C
⑤	健康リゾート強化プロジェクト	健康食等の滞在型観光パッケージ事業の企画・実施件数	2	—	件	0	0	0	1	0	C	C	C	B	C
⑥	広域スポーツイベント・合宿の拠点づくりプロジェクト	スポーツ関係宿泊者数	33,000	29,812	人	26,191	41,670	18,283	16,325	16,324	C	A	C	C	C
		スポーツ関係大会開催数	10	6	回	9	9	11	12	9	A	A	A	A	B
⑦	観光客もてなし体制強化プロジェクト	外国人観光客数	32,000	22,364	人回	28,448	34,870	71,166	81,366	129,476	B	A	A	A	A
		市内インターチェンジ利用台数	1,900	1,774	千台	1,743	1,714	1,781	1,754	1,791	C	C	B	C	B
⑧	観光マネジメント体制強化(日本版DMO)による教育旅行活性化プロジェクト	教育旅行客数	30,000	28,511	人	28,562	20,317	20,630	21,213	24,529	B	C	C	C	C
		教育旅行受入校数	280	263	校	254	261	280	182	336	C	C	A	C	A
⑨	生涯活躍のまち(日本版CCRC)構想プロジェクト	移住者数	累計 60	—	人	2	10	10	10	17	B	B	B	C	B
		お試し居住参加者数	累計 120	—	人	46	295	334	448	511	B	A	A	A	A
		雇用創出数	累計 8	—	人	5	5	5	5	5	B	B	B	B	B
3	八幡平市の地で縁を結び、次世代の成長と笑顔を育む	出生数	146	131	人	142	145	124	121	109	B	B	C	C	C
		合計特殊出生率	1.46	1.31		1.40	1.41	1.40	1.27	公表前	B	B	B	C	NA
⑩	若者等の定住促進プロジェクト	市定住交流サイトアクセス数	3,000	2,360	件	3,044	1,975	1,971	2,777	18,908	A	C	C	B	A
		市外からの通勤者の転入者数	30	—	人	—	—	—	—	—	C	C	C	C	C
⑪	子育て支援サポートプロジェクト	保育所待機児童数	6	0	人	25	22	40	29	14	C	C	C	C	C
⑫	出会い・縁づくりサポートプロジェクト	出会い、お見合い集団イベント参加者数	120	90	人	99	51	71	61	49	B	C	C	C	C
		イベントを通じた婚姻組数	3	1	組	1	1	0	1	0	B	B	C	B	C
4	各地域の元気を活かしたコンパクトなまちづくりにより持続性を高める	福祉ボランティア団体登録会員数	600	483	人	481	504	481	453	499	C	B	C	C	B
		NPO法人	13	11	団体	11	10	10	10	10	B	C	C	C	C
		コミュニティバス利用者数	52	50	千人	48.8	48.5	45.2	42	40	C	C	C	C	C
		JR花輪線市内有人駅1日当たり乗車人員	339	339	人	329	298	300	315	292	C	C	C	C	C
⑬	地域拠点(小さな拠点)等活性化プロジェクト	JR花輪線大更駅1日当たり乗車人員	275	275	人	269	247	250	267	246	C	C	C	C	C
		広域生活路線バス(県北バス)利用者数	350	348	千人	342	336	307	323	301	C	C	C	C	C
⑭	自然の恵みと共生する資源循環型まちづくりプロジェクト	再生可能エネルギー発電量	48,368	41,270	kw	41,270	41,308	41,308	48,856	48,856	B	B	B	A	A
⑮	八幡平市全国プロモーションプロジェクト	市ホームページページビュー数	135	134	万件	120	118	110	109	114	C	C	C	C	C
		動画視聴回数	35	25	万回	32	100	122	201	238	B	A	A	A	A
⑯	協働のまちづくり活性化プロジェクト	地域計画策定数	12	4	地域	11	11	11	11	11	B	B	B	B	B
		コミュニティセンター利用者数	146	121	千人	118	106	101	109	76	C	C	C	C	C
⑰	盛岡広域連携強化プロジェクト	広域連携事業数	61	32	事業	32	47	50	50	55	B	B	B	B	B

八幡平市まち・ひと・しごと創生総合戦略 効果検証資料

<進捗の目安>

A:目標達成/B:目標には達しないが基準値を超える/C:AB以外/NA:その他(評価できない)

基本目標1 八幡平市の特性を活かした、生きがいを感じる働く場の創造

(基本的方向)

- (1) 八幡平市の豊かな自然の恵みを最大限に活かした、生きがい・創造の産業ブランドづくり
 (2) 豊かな自然の恵みを暮らしの豊かさに活かした八幡平市の地域産業やライフスタイル(生活様式)の継承

(数値目標)

指標項目	目標値	単位	基準値	実績					評価				
				27	28	29	30	元	27	28	29	30	元
製造業製造品出荷額	3,000	千万円	2,735	2,828	3,438	3,256	3,150	3,150	B	A	A	A	A
指標項目の分析 [商工観光課]	東日本大震災による過去最大の落ち込みから回復基調が続いている。製造業従事者数も堅調に推移しており、人手不足を補うために製造効率を高める設備投資が活発に行われてきた。令和元年度末においては、新型コロナウイルス感染症拡大により、市内製造業においても大きな影響を受けた事業所があった。												

指標項目	目標値	単位	基準値	実績					評価				
				27	28	29	30	元	27	28	29	30	元
農業純生産額(H26 から農業総生産額)	6,295	百万円	6,121	公表無	公表無	公表無	公表無	公表無	NA	NA	NA	NA	NA
指標項目の分析 [農林課]	本指標は、27年度以降公表されていないため、評価、分析ができない。 指標以外では、農業産出額(推計)が農林水産省から発表されているが、これによると八幡平市の28年産農業産出額は135億1千万円、29年産は138億円、30年産は139億3千万円となっている。農産物の収穫は天候などに左右されるが、農家の高齢化や後継者不足の現状ではあるものの、農地集積等による効率化や高収益作物栽培への取り組みなどの担い手農家(中心経営体)の努力により、少しずつ上向き傾向である。												

指標項目	目標値	単位	基準値	実績					評価				
				27	28	29	30	元	27	28	29	30	元
法人市民税額	210	百万円	194	190	204	202	187	234	C	B	B	C	A
指標項目の分析 [税務課]	法人各々の事情が異なることから一般的な傾向を見出すのは困難であるが、1法人の事業拡大及び1法人が令和元年度から事業を開始したことに伴い、大幅な税収増となった。												

基本目標2 八幡平市の豊かな自然や絆を活かし、新たな人が流入する流れを創る

(基本的方向)

- (1) ホスピタリティあふれる癒しと健康のリゾート拠点づくり
- (2) 自然の恵みの中でひとが輝く、心豊かに暮らせる故郷づくり

(数値目標)

指標項目	目標値	単位	基準値	実績					評価				
				27	28	29	30	元	27	28	29	30	元
観光入込客数	2,500	千人回	2,354	1,756	1,789	1,814	1,946	1,868	C	C	C	C	C
指標項目の分析 [商工観光課]	外国人観光客が目標を上回るペースで増加しており観光入込数の増加要因となっている。また、30年度には国内観光客も増加し、継続した取り組みの成果が表れている。しかし、元年度は、冬期シーズンの新型コロナウイルスの影響による観光客の減少が大きかった。												

指標項目	目標値	単位	基準値	実績					評価				
				27	28	29	30	元	27	28	29	30	元
観光等宿泊者数	460	千人回	440	489	450	503	533	514	A	B	A	A	A
指標項目の分析 [商工観光課]	スキー場の利用など国内観光客が減少傾向にある一方で、外国人観光客の来訪が年々増加していることにより全体宿泊者数の数値は増加傾向で推移してきたが、元年度は新型コロナウイルスの影響により宿泊者数が減少した。												

指標項目	目標値	単位	基準値	実績					評価				
				27	28	29	30	元	27	28	29	30	元
転入率(人口千人当たり)	24.00	人	20.57	18.76	19.31	19.00	20.94	20.48	C	C	C	B	C
指標項目の分析 [市民課]	目標値までは届かないが、基準値に近い実績となっている。転入率の上昇は人口減に起因するもので、概ね横ばいで推移している。												

基本目標3 八幡平市の地で縁を結び、次世代の成長と笑顔を育む

(基本的方向)

(1) 子どもたちや大都市等の若者・女性・子育て層が来て、住みたくなる定住促進の拠点づくり

(数値目標)

指標項目	目標値	単位	基準値	実績					評価				
				27	28	29	30	元	27	28	29	30	元
出生数	146	人	131	142	145	124	121	109	B	B	C	C	C
指標項目の分析 [市民課]	15歳～49歳の女性人口が減少していることなどにより、今後は減少傾向で推移していくものと見込まれる。												

指標項目	目標値	単位	基準値	実績					評価				
				27	28	29	30	元	27	28	29	30	元
合計特殊出生率	1.46		1.31	1.40	1.41	1.40	1.27	公表前	B	B	B	C	NA
指標項目の分析 [地域福祉課]	今後の指標が上昇するかは不透明である。												

基本目標4 各地域の元気を活かしたコンパクトなまちづくりにより持続性を高める

(基本的方向)

- (1) 拠点となる地域の活性化と連携強化によるコンパクトなまちづくり
- (2) 市民や地域が輝く、協働のまちづくりの推進
- (3) 地方創生を活かした八幡平市プロモーションの強化

(数値目標)

指標項目	目標値	単位	基準値	実績					評価				
				27	28	29	30	元	27	28	29	30	元
福祉ボランティア団体登録会員数	600	人	483	481	504	481	453	499	C	B	C	C	B
指標項目の分析 [地域福祉課]	登録会員数が減少傾向だったが、活動は同程度継続しており、令和元年度は新規登録者数が増えた。												

指標項目	目標値	単位	基準値	実績					評価				
				27	28	29	30	元	27	28	29	30	元
NPO法人	13	団体	11	11	10	10	10	10	B	C	C	C	C
指標項目の分析 [地域振興課]	28年度に1団体減少して以来、新規登録や解散はない。												

指標項目	目標値	単位	基準値	実績					評価				
				27	28	29	30	元	27	28	29	30	元
コミュニティバス利用者数	52	千人	50	48.8	48.5	45.2	42	40	C	C	C	C	C
指標項目の分析 [地域振興課]	高齢者が利用の大半を占めることから、高齢者の自然減が利用者数に大きく影響している。 1日の便数の少なさが、新規の利用者が増えない原因の1つとなっている。												

指標項目	目標値	単位	基準値	実績					評価				
				27	28	29	30	元	27	28	29	30	元
JR花輪線市内有人駅1日当たり乗車人員	339	人	339	329	298	300	315	292	C	C	C	C	C
指標項目の分析 [地域振興課]	人口減少に伴う通勤・通学利用者の減少や、新型コロナウイルスの影響による利用者減少が要因と思われる。												

プロジェクト① 八幡平市の農(みのり)と輝(ひかり)のブランド強化プロジェクト

指標項目	目標値	単位	基準値	実績					評価				
				27	28	29	30	元	27	28	29	30	元
企業誘致による企業立地数	31	社	28	27	27	27	27	27	C	C	C	C	C
企業立地による雇用者数	1,150	人	1,098	1,092	1,084	1,101	1,110	1,171	C	C	B	B	A
[所管部署:商工観光課]	令和元年度における主な事業の実績と分析												
	<p>○企業誘致推進事業</p> <p>・実績値／目標値</p> <p>新規企業立地数1社／1社、誘致企業雇用者数 1,171 人／1,110 人</p> <p>▶ 世界経済の成長基調と併せて企業業績が堅調に推移したことにより、雇用者数は目標を上回ったが、国内生産への回帰が十分に進まず、新規立地は目標に届かなかった。</p>												

指標項目	目標値	単位	基準値	実績					評価				
				27	28	29	30	元	27	28	29	30	元
起業件数	3	件	—	0	1	3	5	8	C	B	A	A	A
[所管部署:商工観光課]	令和元年度における主な事業の実績と分析												
	<p>○起業家支援対策事業 関連データ</p> <p>・実績値／目標値</p> <p>貸工場から市内に立地した企業数0社／1社</p> <p>○起業志民プロジェクト事業</p> <p>・実績値／目標値</p> <p>起業件数 3 件／3 件、起業家支援センター登録者数 27 人／20 人</p> <p>▶ 起業志民プロジェクト事業による人材育成が実を結び、起業件数及び起業家支援センター利用登録者は目標以上の成果を達成することができたが、貸工場からの独立については、入居企業の業績が振るわずに叶わなかった。</p>												

指標項目	目標値	単位	基準値	実績					評価				
				27	28	29	30	元	27	28	29	30	元
新規就農者数	累計 35	人	—	32	37	42	44	45	B	A	A	A	A
[所管部署: 農林課]	令和元年度における主な事業の実績と分析												
	○新規就農者等支援事業 ・実績値／目標値 新規就農者数 13人／5人 ➤ 市の地域ごとの特色のある農業について情報発信を積極的に実施した。さらに市単独事業である「新規就農者等支援事業」の拡充を行ったことにより、目標達成することができた。												

指標項目	目標値	単位	基準値	実績					評価				
				27	28	29	30	元	27	28	29	30	元
りんどう(切花)販売額	1,300	百万円	1,067	1,150	1,102	1,048	1,144	1,076	B	B	C	B	B
[所管部署: 農林課]	令和元年度における主な事業の実績と分析												
[所管部署: 花き研究開発センター]	○振興作物推進事業 関連データ ・実績値／目標値 りんどう販売額 10.7億円／13億円 ○りんどう品種開発事業 関連データ ・実績値／目標値 花き販売額 11.4億円／13億円 ○親株増殖事業 関連データ ・実績値／目標値 栄養系統親株の必要数に対する供給割合 100％／100％ 種子系統親株の必要数に対する供給割合 100％／100％ ○安代りんどう品種海外活用事業 関連データ ・実績値／目標値												

	<p>許諾料収入額 129 千円／160 千円</p> <p>➤ 27年度実績と比較すると 74 百万減となっているが、販売数量は27年度から変化していない。春先から盆需要期までの気温の大きな変化に左右され、主力品種の出荷時期がずれることで需要期の販売価格に差が出ている。</p>
--	--

指標項目	目標値	単位	基準値	実績					評価				
				27	28	29	30	元	27	28	29	30	元
ほうれんそう販売額	500	百万円	424	448	441	369	337	312	B	B	C	C	C
[所管部署: 農林課]	<p>令和元年度における主な事業の実績と分析</p> <p>○振興作物推進事業</p> <p>・実績値／目標値</p> <p>ほうれんそう販売額 3.1 億円／5 億円</p> <p>➤ 生産者の減少により販売額が減少してきている。</p>												

指標項目	目標値	単位	基準値	実績					評価				
				27	28	29	30	元	27	28	29	30	元
UIターン相談件数	100	件	40	45	41	66	63	36	B	B	B	B	C
[所管部署: 企画財政課]	<p>令和元年度における主な事業の実績と分析</p> <p>○定住対策事業 関連データ</p> <p>・実績値／目標値</p> <p>定住交流サイトアクセス数 18,908 件／3,000 件</p> <p>セミナー、ツアー参加等移住相談会による転入者数 4 人／5 人</p> <p>➤ 他事業との兼ね合いから、冬季の大規模移住相談会へ出展しなかったため、相談件数が減少した。</p>												

プロジェクト② 大学等連携による産業・雇用・人材強化プロジェクト

指標項目	目標値	単位	基準値	実績					評価				
				27	28	29	30	元	27	28	29	30	元
大学連携による市内企業との共同研究件数	3	件	0	0	2	1	3	7	B	B	B	A	A
[所管部署:企画財政課]	令和元年度における主な事業の実績と分析 ○産学官連携事業 ・実績値／目標値 補助金交付回数・企業数 5 件／5 件 補助金交付額 1,452 千円／500 千円 ➤ 大学が共同研究補助金を開始し、市内企業へ働きかけを行った結果、研究件数が増加した。												

指標項目	目標値	単位	基準値	実績					評価				
				27	28	29	30	元	27	28	29	30	元
平舘高等学校の生徒数	249	人	249	272	264	249	217	183	A	A	A	C	C
[所管部署:教育総務課]	令和元年度における主な事業の実績と分析 ○平舘高等学校教育振興事業 関連データ ・実績値／目標値 海外派遣生徒数 0 人／4 人 全国大会出場クラブ数 3 部／2 部 ➤ 元年度は、普通科が1学級減(40 人定員)になったとともに、市内中学校卒業者の入学者割合が減少し、普通科及び家政科学科の入学者数が減少(普通科 47→32 人、家政科学科 23→10 人)したことが、全生徒数の実績値が目標値を大きく下回った要因である。												
[所管部署:地域振興課]	○高等学校等通学定期購入支援事業 関連データ ・実績値／目標値 補助金を交付した生徒数 311 人／320 人												

指標項目	目標値	単位	基準値	実績					評価				
				27	28	29	30	元	27	28	29	30	元
平館高等学校生徒県内就職率	90	%	89.5	89.1	90.9	92.7	80.0	86.1	B	A	A	C	C
[所管部署:商工観光課]	<p>令和元年度における主な事業の実績と分析</p> <hr/> <p>○平館高等学校生徒県内就職向上</p> <p>・実績値／目標値</p> <p>平館高等学校生徒県内就職率 86.1%／90.0%、就職希望者 36 人に対し県内就職者 31 人</p> <p>➤ 地元企業の積極的な採用活動に併せて高校在学中に行った職場体験学習等の効果により、県内の就職割合は高く推移しているが、希望職種が新規採用を行っていない場合や本人の希望条件にあわない等の理由により、県外就職を選択した生徒がいたため目標値には至らなかった。</p>												

プロジェクト③ 地熱エネルギーを活かした地域活性化プロジェクト

指標項目	目標値	単位	基準値	実績					評価				
				27	28	29	30	元	27	28	29	30	元
プロジェクトによる雇用の創出	累計 17	人	—	0	0	0	0	6	C	B	B	C	B
[所管部署:企画財政課]	令和元年度における主な事業の実績と分析												
	○再生可能エネルギー推進事業 関連データ												
	・実績値／目標値												
	再生可能エネルギー発電量 48,856kW／48,368kW												
	➤ 荒廃した熱水ハウスを、IoTを活用した次世代園芸施設として再生したことにより新規雇用が生まれた。												

指標項目	目標値	単位	基準値	実績					評価				
				27	28	29	30	元	27	28	29	30	元
地熱インフラ利用事業件数	722	施設	718	741	741	709	707	702	A	A	C	C	C
[所管部署:商工観光課・農林課]	令和元年度における主な事業の実績と分析												
	○熱水資源有効活用事業 関連データ												
	・実績値／目標値												
	熱水使用量 68,426t／80,000t												
[所管部署:企画財政課]	○再生可能エネルギー推進事業(地熱発電理解促進事業) 関連データ												
	・実績値／目標値												
	沸騰地熱塾開催回数 3回／3回												
	➤ 市民や事業者に対する地熱活用理解促進事業を実施したが、熱水利用需要家の増加には至らなかった。												

プロジェクト④ 農(みのり)と輝(ひかり)の職場アピールプロジェクト

指標項目	目標値	単位	基準値	実績					評価				
				27	28	29	30	元	27	28	29	30	元
学習プログラムの企画・実施件数	2	件	—	2	0	1	1	3	A	B	B	B	A
[所管部署:商工観光課]	令和元年度における主な事業の実績と分析 ○インターンシップ受入事業、平館高等学校観光学習事業 ・実績値／目標値 インターンシップ事業実施 2件(うちインターンシップ受入 1件)、観光学習事業実施 1件 ➤ 平館高校と商工会及び市が連携してインターンシップ事業を実施し、多様な業種の事業所で職場体験が行われ市役所も生徒の受け入れを行った。また、新規事業として、盛岡広域の8市町が連携した盛岡広域圏高校生インターンシップ事業を実施し、より多くの高校生に対して市内企業の魅力や特色を伝える機会を提供するなど、目標を上回ることができた。												

プロジェクト⑤ 健康リゾート強化プロジェクト

指標項目	目標値	単位	基準値	実績					評価				
				27	28	29	30	元	27	28	29	30	元
健康食等の滞在型観光パッケージ事業の企画・実施件数	2	件	—	0	0	0	1	0	C	C	C	B	C
[所管部署:商工観光課]	令和元年度における主な事業の実績と分析 <実施事業なし> ・実績値／目標値 なし												

プロジェクト⑥ 広域スポーツイベント・合宿の拠点づくりプロジェクト

指標項目	目標値	単位	基準値	実績					評価				
				27	28	29	30	元	27	28	29	30	元
スポーツ関係宿泊者数	33,000	人	29,812	26,191	41,670	18,283	16,325	16,324	C	A	C	C	C
スポーツ関係大会開催数	10	回	6	9	9	11	12	9	A	A	A	A	B
[所管部署:商工観光課]	<p>令和元年度における主な事業の実績と分析</p> <p>○スポーツツーリズム推進事業</p> <p>・実績値／目標値</p> <p>スポーツ関係宿泊者数 16,324 人／19,000 人</p> <p>➤ スポーツ関係の宿泊の大きな要因のひとつであるラグビー合宿については、岩手県内外高等学校でのクラブ数の減少などの影響により、合宿校数も減少してきている。同様に、市内で開催される各種スポーツ大会なども減少傾向にあり、その影響が宿泊者数の減少につながっている。</p>												
[所管部署:地域振興課]	<p>○八幡平市スキー大会実行委員会 関連データ</p> <p>・実績値／目標値</p> <p>スキー大会選手参加者数 1,068 人／1,000 人、宿泊者数 932 人／1,000 人</p> <p>○体育振興事業 関連データ</p> <p>・実績値／目標値</p> <p>参加者数・利用人数 9,218 人／7,000 人</p> <p>※岩手山焼走りマラソン全国大会 参加者数 1,816 人、あっぴりレーマラソン 参加者数 3,186 人</p>												

プロジェクト⑦ 観光客もてなし体制強化プロジェクト

指標項目	目標値	単位	基準値	実績					評価				
				27	28	29	30	元	27	28	29	30	元
外国人観光客数	32,000	人回	22,364	28,448	34,870	71,166	81,366	129,476	B	A	A	A	A
市内インターチェンジ利用台数	1,900	千台	1,774	1,743	1,714	1,781	1,754	1,791	C	C	B	C	B
[所管部署:商工観光課]	令和元年度における主な事業の実績と分析 ○観光客誘客対策事業 関連データ ・実績値／目標値 観光等宿泊者数 514 千人回／503 千人回 外国人宿泊者数 129,476 人回／75,000 人回 ▶ 外国人観光客については、いわて花巻空港の台北・上海の両定期便就航の効果により、台湾、中国からの観光客が順調に伸びており、観光客全体の宿泊数の増にもつながっている。ただし、新型コロナウイルスの影響により、冬期間での宿泊者数は例年に比べ減少傾向となった。												

プロジェクト⑧ 観光マネジメント体制強化(日本版DMO16)による教育旅行活性化プロジェクト

指標項目	目標値	単位	基準値	実績					評価				
				27	28	29	30	元	27	28	29	30	元
教育旅行客数	30,000	人	28,511	28,562	20,317	20,630	21,213	24,529	B	C	C	C	C
教育旅行受入校数	280	校	263	254	261	280	184	336	C	C	A	C	A
[所管部署:商工観光課]	令和元年度における主な事業の実績と分析 ○観光客誘客対策事業 関連データ ・実績値／目標値 観光等宿泊者数 514 千人回／503 千人回 外国人宿泊者数 129,476 人回／75,000 人回 ▶ 教育旅行については、東日本大震災による落ち込みの後、震災前までの状況に戻りつつあり、29 年度からの修学旅行に係るバス支援などの一定の効果もある。ただし、少子化による学校・学級数の減少により、訪問校数が												

	増加しても、訪問者数の大幅な増加にはつながっていない現状がある。
--	----------------------------------

プロジェクト⑨ 生涯活躍のまち(日本版CCRC)構想プロジェクト

指標項目	目標値	単位	基準値	実績					評価				
				27	28	29	30	元	27	28	29	30	元
移住者数	累計 60	人	—	2	10	10	10	17	B	B	B	C	C
お試し居住参加者数	累計 120	人	—	46	295	334	448	511	B	A	A	A	A
雇用創出数	8	人	—	5	5	5	5	5	B	B	B	B	B
[所管部署:企画財政課]	令和元年度における主な事業の実績と分析 ○生涯活躍のまち推進事業 関連データ ・実績値／目標値 50歳以上の移住者数 69人／10人 ▶ 市内事業者によるお試し居住者数が増加し、それに伴い通年入居者も徐々に増加してはいるが、移住者の大幅な増加には至っていない。												

プロジェクト⑩ 若者等の定住促進プロジェクト

指標項目	目標値	単位	基準値	実績					評価				
				27	28	29	30	元	27	28	29	30	元
市定住交流サイトアクセス数	3,000	件	2,360	3,044	1,975	1,971	2,777	18,908	A	C	C	B	A
市外からの通勤者の転入者数	30	人	—	—	—	—	—	—	C	C	C	C	C
[所管部署:企画財政課]	令和元年度における主な事業の実績と分析 ○定住対策事業 ・実績値／目標値 定住交流サイトアクセス数 18,908件／3,000件 セミナー、ツアー参加等移住相談会による転入者数 4人／5人												

	<p>○地域おこし協力隊事業 関連データ</p> <p>・実績値／目標値</p> <p>任期終了後の定住者数2人／2人</p> <p>➤ 市定住交流サイトアクセス数は、元年度から地域おこし協力隊による移住定住情報サイト「はちまんたい通信」の情報発信を開始し、移住者インタビューや市内イベント等を紹介した結果、ページビューが大幅に増加した。</p> <p>➤ 市外からの通勤者の転入者数は、集計が出来ない指標設定であった。</p>
--	--

プロジェクト⑩ 子育て支援サポートプロジェクト

指標項目	目標値	単位	基準値	実績					評価				
				27	28	29	30	元	27	28	29	30	元
保育所待機児童数	6	人	0	25	22	40	29	14	C	C	C	C	C
[所管部署:地域福祉課]	<p>令和元年度における主な事業の実績と分析</p> <hr/> <p>○特別保育事業実施事業 関連データ</p> <p>・実績値／目標値</p> <p>特別保育利用児童数 235／200人</p> <p>○保育等実施事業 関連データ</p> <p>・実績値／目標値</p> <p>市内私立保育園入所率 112.9％／100％</p> <p>○保育所施設管理運営事業 関連データ</p> <p>・実績値／目標値</p> <p>年度当初の待機児童数0人／0人</p> <p>年度末の待機児童数 14人／0人</p> <p>○家庭的保育支援事業 関連データ</p> <p>・実績値／目標値</p> <p>年度当初の待機児童数0人／0人</p> <p>年度末の待機児童数 14人／0人</p>												

	<p>○つどいの広場事業 関連データ</p> <p>・実績値／目標値</p> <p>たからっこ広場利用者数(開所1回あたり)6人／10人</p> <p>カンガルー広場利用者数(開所1回あたり)0.85人／5人</p> <p>○統合保育所整備事業 関連データ</p> <p>・実績値／目標値</p> <p>入所児童数0人／0人</p> <p>○出産祝金支給事業 関連データ</p> <p>・実績値／目標値</p> <p>給付件数 58 件／80 件</p> <p>○子育て支援事業 関連データ</p> <p>・実績値／目標値</p> <p>子育て支援ヘルパー利用件数(枚数)4枚／120枚</p> <p>子育て短期支援事業延べ利用日数0日／28日</p> <p>○放課後児童健全育成事業 関連データ</p> <p>・実績値／目標値</p> <p>学童保育クラブ登録児童数 494 人／487 人</p> <p>➤ 待機児童数は 29 年度をピークとして減少傾向にあるが、これは児童数の減少が主な要因であり、保育士不足が原因による待機児童は依然存在する。</p>
[所管部署:市民課]	<p>○子ども医療費助成事業 関連データ</p> <p>・実績値／目標値</p> <p>給付件数 30,377 件／27,000 件</p> <p>給付額 56,952 千円／59,520 千円</p> <p>○ひとり親医療費助成事業 関連データ</p> <p>・実績値／目標値</p> <p>給付件数 5,397 件／5,000 件</p> <p>給付額 11,520 千円／10,440 千円</p>

	<p>○妊産婦医療費助成事業 関連データ</p> <p>・実績値／目標値</p> <p>給付件数 553 件／700 件</p> <p>給付額 5,931 千円／9,000 千円</p>
[所管部署:健康福祉課]	<p>○予防接種事業 関連データ</p> <p>・実績値／目標値</p> <p>定期予防接種の接種率 54.9％／100％</p> <p>任意予防接種の接種率 52.1％／60％</p> <p>○母子保健事業 関連データ</p> <p>・実績値／目標値</p> <p>各教室・相談利用の延べ人数 578 人／1,000 人</p> <p>乳幼児健診受診率 99.4％／100％</p>
[所管部署:地域振興課]	<p>○高等学校等通学定期購入支援事業 関連データ</p> <p>・実績値／目標値</p> <p>補助金を交付した生徒数 311 人／320 人</p>

プロジェクト⑫ 出会い・縁づくりサポートプロジェクト

指標項目	目標値	単位	基準値	実績					評価				
				27	28	29	30	元	27	28	29	30	元
出会い、お見合い集団イベント参加者数	120	人	90	81	51	71	61	49	C	C	C	C	C
イベントを通じた婚姻組数	3	組	1	1	1	0	1	0	B	B	C	B	C
[所管部署:地域福祉課]	令和元年度における主な事業の実績と分析												
	<p>○出会い支援事業</p> <p>・実績値／目標値</p> <p>カップリングパーティー参加希望者数 62 人／72 人</p>												

	<p>成婚組数 0 組 / 2 組</p> <p>➤ イベント内容に修正を加え、募集人数を減らしたこともあり、参加者数は減少した。イベント内のカップル数は増加したが、成婚には至っていない。</p>
--	--

プロジェクト⑬ 地域拠点(小さな拠点)等活性化プロジェクト

指標項目	目標値	単位	基準値	実績					評価				
				27	28	29	30	元	27	28	29	30	元
JR花輪線大更駅1日当たり乗車人員	275	人	275	269	247	250	267	246	C	C	C	C	C
[所管部署:地域振興課]	<p>令和元年度における主な事業の実績</p> <hr/> <p>○公共交通機関利用促進事業</p> <p>・実績値 / 目標値</p> <p>JR花輪線利用者対前年度比増加数 0 人 / 1,000 人</p> <p>➤ 人口減少に伴う通勤・通学利用者の減少や、新型コロナウイルスの影響による利用者減少が要因と思われる。</p>												

指標項目	目標値	単位	基準値	実績					評価				
				27	28	29	30	元	27	28	29	30	元
広域生活路線バス(県北バス)利用者数	350	千人	348	342	336	307	323	301	C	C	C	C	C
[所管部署:地域振興課]	<p>令和元年度における主な事業の実績と分析</p> <hr/> <p>○コミュニティバス運行事業</p> <p>・実績値 / 目標値</p> <p>岩手県北バス八幡平市乗り入れ路線の利用者数 301 千人 / 350 千人</p> <p>➤ 少子高齢化による自然減や都市部への人口流出による社会減が要因と思われる。</p>												

プロジェクト⑭ 自然の恵みと共生する資源循環型まちづくりプロジェクト

指標項目	目標値	単位	基準値	実績					評価				
				27	28	29	30	元	27	28	29	30	元
再生可能エネルギー発電量	48,368	kw	41,270	41,270	41,270	41,270	48,856	48,856	B	B	B	A	A
[所管部署:企画財政課]	令和元年度における主な事業の実績と分析 ○再生可能エネルギー推進事業 ・実績値／目標値 再生可能エネルギー発電量 48,856kW／48,368kW ▶ 新規の地熱発電所が運転開始したことにより、再生可能エネルギー発電量が増加した。												

プロジェクト⑮ 八幡平市全国プロモーション・プロジェクト

指標項目	目標値	単位	基準値	実績					評価				
				27	28	29	30	元	27	28	29	30	元
市ホームページページビュー数	135	万件	134	120	118	110	109	114	C	C	C	C	C
[所管部署:企画財政課]	令和元年度における主な事業の実績と分析 ○ホームページ管理運営事業 ・実績値／目標値 年間ページビュー1,135,342 ページ／1,170,000 ページ サイト訪問回数 323,486 回／335,000 回 ▶ ホームページリニューアルによる情報の伝え方(アクセシビリティ)への配慮や、新型コロナウイルス感染症関連情報の提供により、30年度と比べて約4万件の増となっているが、目標値は達成できていない。												

指標項目	目標値	単位	基準値	実績					評価				
				27	28	29	30	元	27	28	29	30	元
動画視聴回数	35	万回	25	55	100	122	201	238	A	A	A	A	A
[所管部署:企画財政課]	令和元年度における主な事業の実績と分析												

	<p>○広報事業(八幡平FANによる動画配信)</p> <p>・実績値／目標値</p> <p>八幡平 FAN の平均再生率 31%／31%</p> <p>➤ 掲載開始時からの動画を消さずに積み上げているため、視聴できる動画本数は毎年増え続けている。これに伴い、視聴回数も増え続けている。特に、子どもを題材とした動画(学校行事、スポーツ大会など)は、掲載から数年経過してもある程度継続的に視聴されているのが視聴回数を伸ばす要因となっている。</p>
--	---

プロジェクト⑩ 協働のまちづくり活性化プロジェクト

指標項目	目標値	単位	基準値	実績					評価				
				27	28	29	30	元	27	28	29	30	元
地域計画策定数	12	地域	4	11	11	11	11	11	B	B	B	B	B
コミュニティセンター利用者数	146	千人	121	118	118	115	105	76	C	C	C	C	C
[所管部署:地域振興課]	<p>令和元年度における主な事業の実績と分析</p> <hr/> <p>○地域コミュニティ活動支援事業 関連データ</p> <p>・実績値／目標値</p> <p>講演会等の回数 0 回／1 回、コミュニティ助成事業採択事業数 1 件／2 件</p> <p>○協働によるまちづくり推進事業 関連データ</p> <p>・実績値／目標値</p> <p>地域づくり一括交付金事業実施数 121 事業／120 事業</p> <p>地域づくり一括交付金予算執行率 99%／100%</p> <p>○自治会活動支援事業 関連データ</p> <p>・実績値／目標値</p> <p>自治会活動費補助金交付額 11,534 千円／11,851 千円、建設補助金交付額 3,469 千円／3,511 千円</p> <p>➤ 地域計画策定数は、地域が広範囲であり策定することが困難であった。</p> <p>➤ コミュニティセンター利用者数は、人口減少及び新型コロナウイルス感染拡大防止のため利用者が減少した。</p>												

プロジェクト⑰ 盛岡広域連携強化プロジェクト

指標項目	目標値	単位	基準値	実績					評価				
				27	28	29	30	元	27	28	29	30	元
広域連携事業数	61	事業	32	32	47	49	50	55	B	B	B	B	B
[所管部署:企画財政課]	<p>令和元年度における主な事業の実績と分析</p> <hr/> <p>○盛岡広域首長懇談会</p> <p>・実績値／目標値</p> <p>広域連携事業数 55 事業/61 事業</p> <p>➤ みちのく盛岡広域連携都市圏ビジョンにおける事業は、連携することにより成果が向上する、あるいはコストの削減が見込まれる等、構成する各市町にメリットがあるものとしている。事業の実施状況及び成果指標の推移を踏まえ、毎年度事業内容の見直しを行うこととしており、元年度においては、5事業を新たに実施する事業として本ビジョンを改定した。</p>												

■第1期 最終年度C評価項目一覧(再掲)

	指標項目	目標値	元年度実績	単位	分析内容	担当課
1	企業誘致による企業立地数	31	27	社	世界経済の成長基調と併せて企業業績が堅調に推移したことにより、雇用者数は目標を上回ったが、国内生産への回帰が十分に進まず、新規立地は目標に届かなかった。	商工観光課
2	ほうれんそう販売額	500	312	百万円	生産者の減少により販売額が減少してきている。	農林課
3	UIターン相談件数	100	36	件	他事業との兼ね合いから、冬季の大規模移住相談会へ出展しなかったため、相談件数が減少した。	企画財政課
4	平館高等学校の生徒数	249	183	人	元年度は、普通科が1学級減(40人定員)になったとともに、市内中学校卒業者の入学者割合が減少し、普通科及び家政科学科の入学者数が減少(普通科47→32人、家政科学科23→10人)したことが、全生徒数の実績値が目標値を大きく下回った要因である。	教育総務課
5	平館高等学校生徒県内就職率	90	86.1	%	地元企業の積極的な採用活動に併せて高校在学中に行った職場体験学習等の効果により、県内の就職割合は高く推移しているが、希望職種が新規採用を行っていない場合や本人の希望条件にあわない等の理由により、県外就職を選択した生徒がいたため目標値には至らなかった。	商工観光課
6	地熱インフラ利用事業件数	722	702	施設	市民や事業者に対する地熱活用理解促進事業を実施したが、熱水利用需要家の増加には至らなかった。	企画財政課
7	観光入込客数	2,500	1,868	千人回	外国人観光客が目標を上回るペースで増加しており観光入込数の増加要因となっている。また、30年度には国内観光客も増加し、継続した取り組みの成果が表れている。しかし、元年度は、冬期シーズンの新型コロナウイルスの影響による観光客の減少が大きかった。	商工観光課
8	転入率(人口千人当たり)	24.00	20.48	人	目標値までは届かないが、基準値に近い実績となっている。転入率の上昇は人口減に起因するもので、概ね横ばいで推移している。	市民課
9	健康食等の滞在型観光パッケージ事業の企画・実施件数	2	0	件	実施事業なし	商工観光課
10	スポーツ関係宿泊者数	33,000	16,324	人	スポーツ関係の宿泊の大きな要因のひとつであるラグビー合宿については、岩手県内外高等学校でのクラブ数の減少などの影響により、合宿校数も減少してきている。同様に、市内で開催される各種スポーツ大会なども減少傾向にあり、その影響が宿泊者数の減少につながっている。	商工観光課
11	教育旅行客数	30,000	24,529	人	教育旅行については、東日本大震災による落ち込みの後、震災前までの状況に戻りつつあり、29年度からの修学旅行に係るバス支援などの一定の効果もある。ただし、少子化による学校・学級数の減少により、訪問校数が増加しても、訪問者数の大幅な増加にはつながっていない現状がある。	商工観光課
12	出生数	146	109	人	15歳～49歳の女性人口が減少していることなどにより、今後は減少傾向で推移していくものと見込まれる。	市民課
13	市外からの通勤者の転入者数	30	—	人	集計が出来ない指標設定であった。	企画財政課

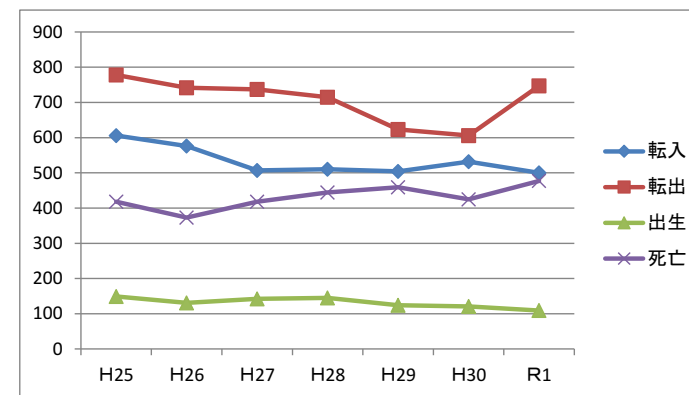
■第1期 最終年度C評価項目一覧(再掲)

	指標項目	目標値	元年度実績	単位	分析内容	担当課
14	保育所待機児童数	6	14	人	待機児童数は29年度をピークとして減少傾向にあるが、これは児童数の減少が主な要因であり、保育士不足が原因による待機児童は依然存在する。	地域福祉課
15	出会い、お見合い集団イベント参加者数	120	49	人	イベント内容に修正を加え、募集人数を減らしたこともあり、参加者数は減少した。	地域福祉課
16	イベントを通じた婚姻組数	3	0	組	イベント内のカップル数は増加したが、成婚には至っていない。	地域福祉課
17	NPO法人	13	10	団体	28年度に1団体減少して以来、新規登録や解散はない。	地域振興課
18	コミュニティバス利用者数	52	40	千人	高齢者が利用の大半を占めることから、高齢者の自然減が利用者数に大きく影響している。1日の便数の少なさが、新規の利用者が増えない原因となっている。	地域振興課
19	JR花輪線市内有人駅1日当たり乗車人員	339	292	人	人口減少に伴う通勤・通学利用者の減少や、新型コロナウイルスの影響による利用者減少が要因と思われる。	地域振興課
20	JR花輪線大更駅1日当たり乗車人員	275	246	人	同上	地域振興課
21	広域生活路線バス(県北バス)利用者数	350	301	千人	少子高齢化による自然減や都市部への人口流出による社会減が要因と思われる。	地域振興課
22	市ホームページページビュー数	135	114	万件	ホームページリニューアルによる情報の伝え方(アクセシビリティ)への配慮や、新型コロナウイルス感染症関連情報の提供により、30年度と比べて約4万件の増となっているが、目標値は達成できていない。	企画財政課
23	コミュニティセンター利用者数	146	76	千人	人口減少及び新型コロナウイルス感染拡大防止のため利用者が減少した。	地域振興課

※令和2年度第1回八幡平市まち・ひと・しごと創生有識者会議 資料

【表1】人口ビジョン 自然増減と社会増減の推移

	H25	H26	H27	H28	H29	H30	R1
転入	606	576	507	510	504	532	500
転出	778	742	737	715	623	606	747
出生	149	131	142	145	124	121	109
死亡	418	373	418	444	459	425	477
社会増減	△ 172	△ 166	△ 230	△ 205	△ 119	△ 74	△ 247
自然増減	△ 269	△ 242	△ 276	△ 299	△ 335	△ 304	△ 368
総人口	27,323	26,913	26,401	25,861	25,411	25,055	24,412
	(2013年)	(2014年)	(2015年)	(2016年)	(2017年)	(2018年)	(2019年)



出典：岩手県人口移動報告年報第14表により本市作成

【表2】人口ビジョン 15～39歳男性・女性人口の推移

	平成12年 (2000年)	平成17年 (2005年)	平成21年 (2009年)	平成22年 (2010年)	平成23年 (2011年)	平成24年 (2012年)	平成25年 (2013年)	平成26年 (2014年)	平成27年 (2015年)	平成28年 (2016年)	平成29年 (2017年)	平成30年 (2018年)	令和元年 (2019年)
総人口	32,485	31,079	29,115	28,680	28,266	27,774	27,323	26,913	26,401	25,861	25,411	25,055	24,412
女性	4,107	3,675	3,287	3,184	3,084	2,950	2,837	2,775	2,629	2,454	2,330	2,264	2,082
男性	4,175	3,779	3,326	3,220	3,115	2,973	2,867	2,790	2,650	2,557	2,485	2,421	2,302
総人口に占める割合 女性	12.6%	11.8%	11.3%	11.1%	10.9%	10.6%	10.4%	10.3%	10.0%	9.5%	9.2%	9.0%	8.5%
総人口に占める割合 男性	12.9%	12.2%	11.4%	11.2%	11.0%	10.7%	10.5%	10.4%	10.0%	9.9%	9.8%	9.7%	9.4%
対前年比 女性		△ 0.8	△ 0.5	△ 0.2	△ 0.2	△ 0.3	△ 0.2	△ 0.1	△ 0.4	△ 0.5	△ 0.3	△ 0.1	△ 0.5
対前年比 男性		△ 0.7	△ 0.7	△ 0.2	△ 0.2	△ 0.3	△ 0.2	△ 0.1	△ 0.3	△ 0.2	△ 0.1	△ 0.1	△ 0.2

出典：岩手県人口移動報告年報第2表により本市作成

【表3】人口ビジョン 合計特殊出生率の推移

	平成12年	平成17年	平成21年	平成22年	平成23年	平成24年	平成25年	平成26年	平成27年	平成28年	平成29年	平成30年
	(2000年)	(2005年)	(2009年)	(2010年)	(2011年)	(2012年)	(2013年)	(2014年)	(2015年)	(2016年)	(2017年)	(2018年)
本市	1.48	1.43	1.27	1.32	1.37	1.30	1.31	1.24	1.40	1.41	1.40	1.27
岩手県	1.56	1.41	1.37	1.46	1.41	1.44	1.46	1.44	1.49	1.45	1.47	1.41
全国	1.36	1.26	1.37	1.39	1.39	1.41	1.43	1.42	1.45	1.44	1.43	1.42

出典：岩手県環境保健研究センターデータにより本市作成

【表4】人口ビジョン P39表21関係 人口の推移と長期的な見通しの比較

項目	平成22年 (2010年)	平成27年 (2015年)	令和2年 (2020年)	令和7年 (2025年)	令和12年 (2030年)	令和17年 (2035年)	令和22年 (2040年)	平成27年 推計値との比較
人口（人） 推計値	28,678	26,527	24,712	22,964	21,377	20,016	18,800	
人口（人） 実績値	28,678	26,243	-	-	-	-	-	△ 284
年少人口（0～14歳）推計値	3,105	2,521	2,225	2,142	2,141	2,201	2,293	
年少人口（0～14歳）実績値	3,105	2,552	-	-	-	-	-	31
生産年齢人口（15～64歳）推計値	16,431	14,542	12,571	11,116	10,067	9,326	8,629	
生産年齢人口（15～64歳）実績値	16,431	14,163	-	-	-	-	-	△ 379
老年人口（65歳以上）推計値	9,142	9,464	9,916	9,706	9,169	8,489	7,878	
老年人口（65歳以上）実績値	9,142	9,523	-	-	-	-	-	59

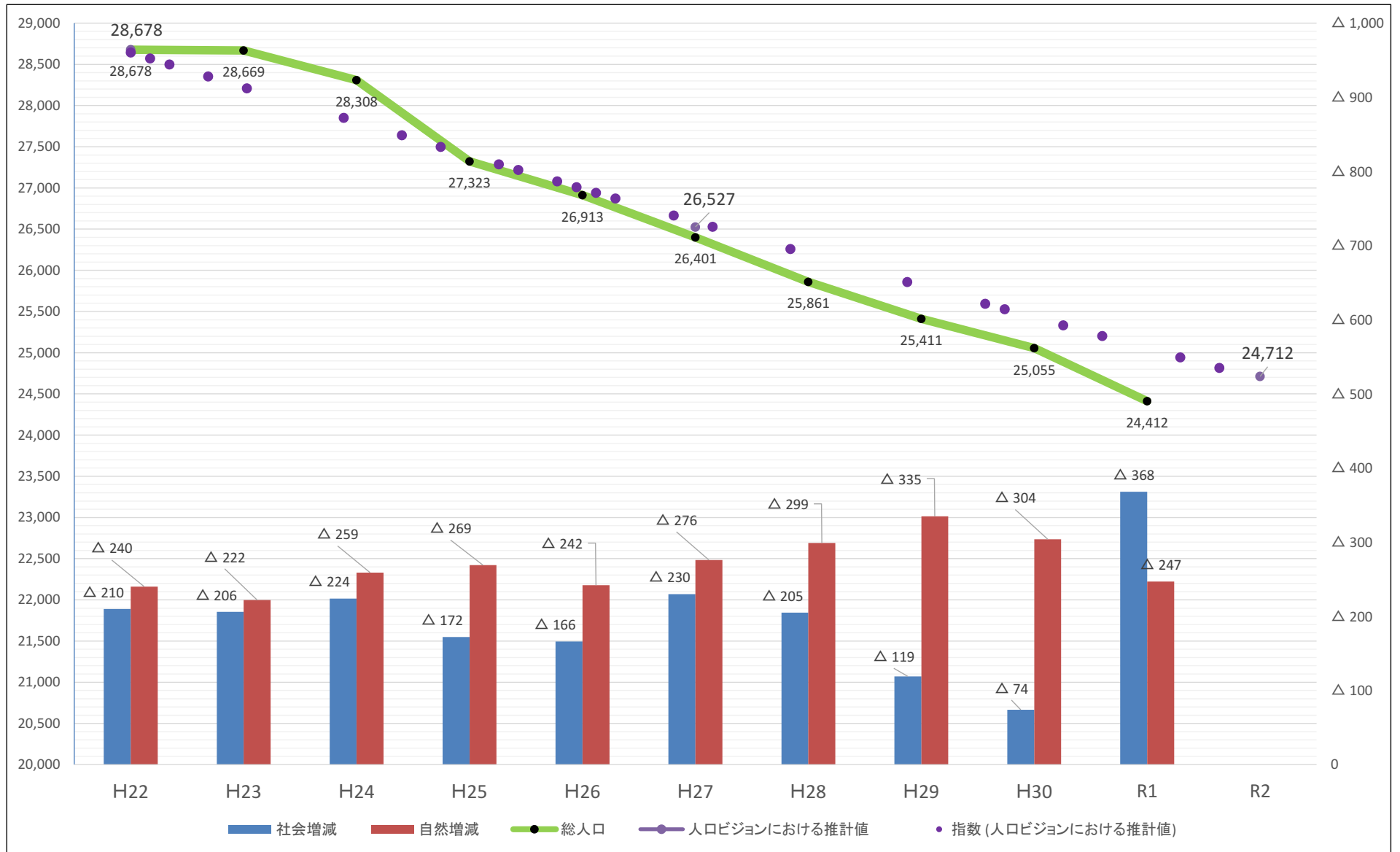
出典：H27年国勢調査（人口には年齢不詳を含む）データにより本市作成

地区別（西根、松尾、安代）人口動向

	年齢 区分	平成29年度		平成30年度		令和元年度		増減		増減率	
		平成30年3月31日現在		平成31年3月31日現在		令和2年3月31日現在		②-①	③-②	④/①	⑤/②
		人口①	構成率	人口②	構成率	人口③	構成率	④	⑤		
八幡平市	1-14歳	2,399	9.2	2,302	9.0	2,215	8.8	△ 97	△ 87	△ 4.0	△ 3.8
	15-64歳	13,712	52.5	13,274	51.8	12,795	51.0	△ 438	△ 479	△ 3.2	△ 3.6
	65歳以上	9,998	38.3	10,061	39.2	10,066	40.1	63	5	0.6	0.0
	合計	26,109	100.0	25,637	100.0	25,076	100.0	△ 472	△ 561	△ 1.8	△ 2.2
	65歳以上比率	38.3		39.2		40.1		1.0	0.9		
西根地区	1-14歳	1,567	9.9	1,527	9.8	1,470	9.6	△ 40	△ 57	△ 2.6	△ 3.7
	15-64歳	8,790	55.5	8,511	54.6	8,218	53.8	△ 279	△ 293	△ 3.2	△ 3.4
	65歳以上	5,495	34.7	5,554	35.6	5,574	36.5	59	20	1.1	0.4
	合計	15,852	100.0	15,592	100.0	15,262	100.0	△ 260	△ 330	△ 1.6	△ 2.1
	65歳以上比率	34.7		35.6		36.5		0.9	0.9		
松尾地区	1-14歳	528	9.1	485	8.5	475	8.4	△ 43	△ 10	△ 8.1	△ 2.1
	15-64歳	3,000	51.7	2,932	51.4	2,826	50.3	△ 68	△ 106	△ 2.3	△ 3.6
	65歳以上	2,271	39.2	2,290	40.1	2,322	41.3	19	32	0.8	1.4
	合計	5,799	100.0	5,707	100.0	5,623	100.0	△ 92	△ 84	△ 1.6	△ 1.5
	65歳以上比率	39.2		40.1		41.3		0.9	1.2		
安代地区	1-14歳	304	6.8	290	6.7	270	6.4	△ 14	△ 20	△ 4.6	△ 6.9
	15-64歳	1,922	43.1	1,831	42.2	1,751	41.8	△ 91	△ 80	△ 4.7	△ 4.4
	65歳以上	2,232	50.1	2,217	51.1	2,170	51.8	△ 15	△ 47	△ 0.7	△ 2.1
	合計	4,458	100.0	4,338	100.0	4,191	100.0	△ 120	△ 147	△ 2.7	△ 3.4
	65歳以上比率	50.1		51.1		51.8		1.0	0.7		

(住民基本台帳より市が作成)

人口ビジョンにおける推計値と総人口、社会減及び自然減の実績値との比較



第2期まち・ひと・しごと創生総合戦略(R02-R06) 指標項目一覧

★印は第1期計画の指標項目から継続分

基本目標	指標項目	目標値	基準値	単位	
基本目標ごとのプロジェクト	指標項目	目標値	基準値	単位	
1	八幡平市の特性を活かした、生きがいをを感じる働く場の創造	農業算出額(推計)★	1,400	H29 1,380	百万円
		起業件数(個人事業主含む)★	18	H30 5	件
①	八幡平市の農(みのり)のブランド強化プロジェクト	りんどう販売額★	1,350	H30 1,144	百万円
		野菜販売額	1,080	H30 972	百万円
		繁殖育成センター受入頭数	920	-	頭
		認定農業者(経営体)数	435→485	H30 495	件
②	地熱エネルギーを活かした地域活性化プロジェクト	地熱インフラ利用施設数★	722	H30 707	施設
		熱水ハウス棟数	74	H30 24	棟
		地熱エネルギー関連の視察受け入れ数	22	H30 2	件(累計)
③	産業・雇用・人材強化プロジェクト	企業誘致による企業立地数★	31	H30 27	社
		大学連携による市内企業との連携件数★	10	H30 3	件(累計)
		起業件数★	10	H30 5	件(累計)
		まちの人事部参画企業数	20	-	社
		まちの人事部事業により正社員採用で人手不足を解消した企業の数	45	-	社(累計)
		まちの人事部事業により副業人材活用で経営課題を解決した企業の数	34	-	社(累計)
		教育機関等の誘致数	1	-	件
		市内高校と市内企業の連携数	5	-	社
		市内高等学校の生徒数★	150→180	H30 216	人
2	八幡平市の地で縁を結び、次世代の成長と笑顔を育む	15～39歳女性人口	2,284	H30 2,264	人
		出生数★	113	H30 121	人
		合計特殊出生率★	1.61	H29 1.40	

第2期まち・ひと・しごと創生総合戦略(R02-R06) 指標項目一覧

★印は第1期計画の指標項目から継続分

基本目標		指標項目	目標値	基準値	単位
基本目標ごとのプロジェクト		指標項目	目標値	基準値	単位
④	若者等定住促進プロジェクト	JR花輪線大更駅1日当たり乗車人員★	275	H30 267	人
		空き家バンクによるマッチング数	10	-	件(累計)
		木造住宅建築支援事業利用件数	30	H30 32	件
		移住支援事業・マッチング事業利用者数	15	H30 0	人(累計)
		お試し居住事業参加者数★	250	H30 114	人(累計)
		サテライトオフィスの数	3	H30 0	件
		シェアオフィス、コワーキングスペースの数	3	H30 1	箇所
⑤	子育て支援プロジェクト	保育所待機児童数(年度末)	0	H30 29	人
		マタニティライフサポート利用者数	120	H30 106	人
		屋内交流空間等の設置件数	1	-	件
⑥	出会い・縁づくりサポートプロジェクト	出会い支援イベント参加者数★	360	H30 61	人(累計)
		縁づくりイベントの実施件数	10	H30 2	件(累計)
		イベントを通じた婚姻件数★	10	H30 1	組(累計)
⑦	全世代活躍の協働のまちづくりプロジェクト	市内で実施される生涯学習プログラムの数	550	H30 572	件
		市民団体等によるコミュニティセンター施設利用件数	8,000	H30 6,583	件
		在外日本人のお試し居住参加者数	25	-	人
⑧	市民の八幡平市への誇りと愛着醸成プロジェクト	プロモーションツールの数	5	H30 2	件
		市内企業、市民向けセミナーの数	20	-	回(累計)
		電子映像記録化済み無形民俗文化財の数	15	H30 8	団体
3	地域の元気を活かした持続可能なまちづくり	地域コミュニティ活動の延べ参加人数	11,000	H30 11,559	人
		市ホームページのページビュー数★	135	H30 109	万PV
⑨	地域拠点(小さな拠点)等活性化プロジェクト	コミュニティセンター事業への参加者数	55,000	H30 11,559	人(累計)
		コミュニティセンターの利用者数★	535,000	H30 109,323	人(累計)
		新規に利活用された既存公共施設の数	3	-	箇所(累計)

第2期まち・ひと・しごと創生総合戦略(R02-R06) 指標項目一覧

★印は第1期計画の指標項目から継続分

基本目標	指標項目	目標値	基準値	単位
基本目標ごとのプロジェクト	指標項目	目標値	基準値	単位
⑩ 広域連携強化プロジェクト	広域連携事業数★	50	H30 50	事業
4 八幡平市の豊かな自然や絆を活かし、新たな人が流入する流れを創る	観光客入込数★	2,103	H30 1,944	千人回
	観光宿泊者数★	600	H30 533	千人回
	転入率(人口千人当たり)★	24.00	H30 21.23	人
⑪ 観光客おもてなし体制強化プロジェクト	教育旅行客入込数★	24,000	H30 21,213	人
	教育旅行客受入校数★	190	H30 182	校
	外国人宿泊者数★	131,400	H30 81,366	人回
	観光分野における情報発信施策への外国人材の活用量数	5	H30 1	人(累計)
⑫ 広域スポーツイベント・合宿の拠点づくりプロジェクト	スポーツイベント開催数★	61	H30 12	回(累計)
	スポーツ関係宿泊数★	17,900	H30 16,325	人
⑬ 多様な働き方、暮らし方を受容した新しいまちづくりプロジェクト	シェアオフィスの利用者数	1,050	H30 588	人
	副業人材受入企業数	25	H30 2	社(累計)
	市外からの副業人材受入数	25	H30 2	人(累計)
	関係人口創出事業実施数	13	H30 6	回(累計)

■第2期 各プロジェクトに対応する主な事務事業名と予算額

	基本目標	プロジェクト	事務事業名	R2予算額(千円)	担当課
1	1.八幡平市の特性を活かした、 生きがいを感じる働く場の創造	①八幡平市の農(みのり)のプラン ド強化プロジェクト	花き品種開発事業	32,497	花き研究開発センター
2			親株増殖事業	5,269	花き研究開発センター
3			安代りんどう品種海外活用事業	10,500	花き研究開発センター
4			東京オリンピックホストタウン推進事業	21,299	地域振興課
5			農業経営支援事業	1,960	農林課
6			営農振興支援対策事業	4,077	農林課
7			新規就農者等支援事業	16,701	農林課
8			集落営農組織支援事業	1,700	農林課
9			農地中間管理機構集積協力金交付事業	10,054	農林課
10			人・農地問題解決加速化支援事業	5,751	農林課
11			振興作物推進事業	8,939	農林課
12			経営所得安定対策等推進事業	9,057	農林課
13			畜産振興事業	574,332	農林課
14			家畜導入事業基金	553	農林課
15			牧野管理運営事業	65,764	農林課
16			県営事業等促進対策事業	108,335	農林課
17			繁殖・育成センター整備事業	1,929,575	農林課
18			県営農業農村整備事業(後藤川地区ほ場整備事業)	4,132	農林課
19			県営農業農村整備事業(安代地区ほ場整備事業)	7,510	農林課
20			農の大地担い手育成支援事業	25,000	農林課
21			経営体育成支援事業	4,544	農林課
22			いわて地域農業マスタープラン実践支援事業	2,095	農林課
23			農業金融対策事業	1,300	農林課
24			農業経営基盤強化促進事業	3,949	農林課

■第2期 各プロジェクトに対応する主な事務事業名と予算額

基本目標	プロジェクト	事務事業名	R2予算額(千円)	担当課		
25	②地熱エネルギーを活かした地域活性化プロジェクト	教育研究所事業	1,221	教育指導課		
26		再生可能エネルギー推進事業	603	企画財政課		
27		熱水資源有効活用事業	4,513	農林課		
28		教育振興事業(小学校費)	30,105	教育総務課		
29		③産業・雇用・人材強化プロジェクト	企業誘致推進事業	112,503	商工観光課	
30	産学官連携事業		1,454	企画財政課		
31	起業志民プロジェクト事業		36,284	商工観光課		
32	広報活動事業		9,653	企画財政課		
33	高等学校等通学定期購入支援事業		4,387	地域振興課		
34	平館高等学校教育振興事業		5,725	教育総務課		
35	青少年対策事業		211	地域振興課		
36	雇用促進対策事業		401	商工観光課		
37	2. 八幡平市の地で縁を結び、次世代の成長と笑顔を育む		④若者等定住促進プロジェクト	商工振興対策事業	52,935	商工観光課
38				都市計画道路大更駅前線整備事業	472,108	建設課
39		空家等対策事業		985	防災安全課	
40		定住対策事業		2,732	企画財政課	
41		住宅水洗化リフォーム支援事業		7,000	建設課	
42		木造住宅建築支援事業		15,000	建設課	
43		地域おこし協力隊事業		20,931	地域振興課	
44		起業志民プロジェクト事業		36,284	商工観光課	
45		⑤子育て支援プロジェクト		保育対策総合支援事業	1,740	地域福祉課
46				保育等実施事業	669,248	地域福祉課
47				特別保育事業実施事業	44,771	地域福祉課
48				家庭的保育支援事業	2,352	地域福祉課

■第2期 各プロジェクトに対応する主な事務事業名と予算額

	基本目標	プロジェクト	事務事業名	R2予算額(千円)	担当課
49			保育所施設管理運営事業	108,382	地域福祉課
50			統合保育所整備事業	463,337	地域福祉課
51			子ども医療費助成事業	61,880	市民課
52			ひとり親医療費助成事業	10,865	市民課
53			妊産婦医療費助成事業	6,787	市民課
54			子育て支援事業	307	地域福祉課
55			母子保健事業	22,913	健康福祉課
56			放課後児童健全育成事業	99,846	地域福祉課
57			男女共同参画推進事業	664	地域振興課
58			つどいの広場事業	4,282	地域福祉課
59			青少年対策事業	211	地域振興課
60			児童遊園管理事業	958	地域福祉課
61		⑥出会い・縁づくりサポートプロジェクト	出会い支援事業	5,185	地域福祉課
62	3. 地域の元気を活かした持続可能なまちづくり	⑦全世代活躍の協働のまちづくりプロジェクト	男女共同参画推進事業	664	地域振興課
63			国際交流支援事業	351	地域振興課
64			生涯学習推進事業	705	地域振興課
65			市民研修交流支援事業	1,000	地域振興課
66			地域コミュニティ活動支援事業	3,600	地域振興課
67			芸術文化振興事業	1,497	地域振興課
68			社会教育委員会議	189	地域振興課
69			総合教育支援事業	1,150	地域振興課
70			産学官連携事業	1,454	企画財政課
71			自治会活動支援事業	16,935	地域振興課
72			社会教育団体育成事業	400	地域振興課

■第2期 各プロジェクトに対応する主な事務事業名と予算額

	基本目標	プロジェクト	事務事業名	R2予算額(千円)	担当課
73			協働によるまちづくり推進事業	17,501	地域振興課
74			東京オリンピック・パラリンピック事業	1,393	地域振興課
75			コミュニティ・スクール導入等促進事業	1,318	教育指導課
76			コミュニティセンター等管理事業	368,107	地域振興課
77			全世代活躍のまちづくり推進事業	54	企画財政課
78		⑧市民の八幡平市への誇りと愛着醸成プロジェクト	文化財保護事業	3,756	地域振興課
79			再生可能エネルギー推進事業	603	企画財政課
80			埋蔵文化財調査事業	361	地域振興課
81			西根歴史民俗資料館管理運営事業	676	地域振興課
82			博物館(管理運営事業)	12,440	地域振興課
83			教育研究所事業	1,221	教育指導課
84			生涯学習推進事業	705	地域振興課
85			コミュニティ・スクール導入等促進事業	1,318	地域振興課
86		⑨地域拠点(小さな拠点)等活性化プロジェクト	地域コミュニティ活動支援事業	3,600	地域振興課
87			芸術文化振興事業	1,497	地域振興課
88			総合教育支援事業	1,150	地域振興課
89			コミュニティセンター等管理事業	368,107	地域振興課
90			協働によるまちづくり推進事業	17,501	地域振興課
91			公有財産管理事業	21,380	総務課
92			体育施設維持管理事業	245,456	地域振興課
93		⑩広域連携強化プロジェクト	※各課事務事業により対応のため省略	-	-
94	4. 八幡平市の豊かな自然や絆を活かし、新たな人が流入する流れを創る	⑪観光客おもてなし体制強化プロジェクト	観光客誘致対策事業	54,029	商工観光課
95			観光振興対策事業	122,703	商工観光課
96			生涯学習推進事業	705	地域振興課

■第2期 各プロジェクトに対応する主な事務事業名と予算額

基本目標	プロジェクト	事務事業名	R2予算額(千円)	担当課
97		地域コミュニティ活動支援事業	3,600	地域振興課
98		芸術文化振興事業	1,497	地域振興課
99		社会教育委員会議	189	地域振興課
100		社会教育団体育成事業	400	地域振興課
101		西根歴史民俗資料館管理運営事業	676	地域振興課
102		博物館(管理運営事業)	12,440	地域振興課
103		東京オリンピックホストタウン推進事業	21,299	地域振興課
104		公共交通機関利用促進事業	94	地域振興課
105	⑫広域スポーツイベント・合宿の拠点づくりプロジェクト	八幡平市スキー大会実行委員会	12,000	地域振興課
106		スポーツツーリズム推進事業	9,952	商工観光課
107		西根歴史民俗資料館管理運営事業	676	地域振興課
108		博物館(管理運営事業)	12,440	地域振興課
109		観光振興対策事業	122,703	商工観光課
110	⑬多様な働き方、暮らし方を受容した新しいまちづくりプロジェクト	地域おこし協力隊事業	20,931	地域振興課
111		起業志民プロジェクト事業	36,284	商工観光課
112		東京オリンピックホストタウン推進事業	21,299	地域振興課
113		東京オリンピック・パラリンピック事業	1,393	地域振興課
114		関係人口創出事業	20,931	企画財政課