

# 市民サービス向上を目指し



## 行政組織・機構改革を実施

4月から、市の行政組織・機構が変わります。これは、より良い市民サービスを皆さんに提供するため、行政組織などの一部見直しを行うものです。ここでは、4月からの市役所の組織図と併せて、今回の組織・機構改革のあらましを説明します。

### 市の行政組織・機構

市の行政組織は、合併時に本庁と旧3町村役場それぞれに総合支所を置くことを基本として構築されました。これまでも市民サービスの維持向上と行政事務能率が向上するように組織などの見直しを行い、現在に至っています。

しかし、協働のまちづくりの推進体制の強化やさまざまな計画の策定、県事務の権限移譲など、今後さらに市の業務が増加することに加えて、行政改革により職員数の削減を進めることにしています。これらに対応するため、スリムで効率的な体制づくりが必要とされています。加えて、市民にとって身近な市役所として、より良いサービスの提供も求められています。

### 本庁機能の強化

事務事業を効率的かつ迅速に執行して、市民サービスの

向上を図るため、次ページ以降の組織図のとおり見直しを行い、本庁機能を強化します。企画総務部には地域振興課を新設し、協働のまちづくりや自治会活動を推進します。また、これまで西根総合支所地域振興課で行っていた業務を兼務します。

生活福祉部は市民部と福祉部(福祉事務所)に分割し、業務をスリム化します。税務課と収納課を企画総務部から分離し、市民部へ編入。市民部は、市民課、税務課、収納課、保健課の4課となります。また、収納課には給食費などの税外収納の滞納対策を行う係を新設します。

産業建設部は産業部とし、建設課を分離します。農林課から林業部門を分離し、農政課に名称変更。産業部は、農政課、商工観光課、企業対策室の3課となります。

上下水道部を建設部に名称変更し、建設課を編入。建設部門を一元化し、事務執行の効

率化を図ります。このため、建設課を松尾総合支所内に移転し、松尾総合支所地域振興課産業建設係は、建設課に統合します。

安代総合支所に林業振興のため、土木林業課を新設。市の林業全般を担当し、森林整備事業などによる適正な森林管理を推進します。

教育委員会は、安代教育課を生涯学習課に統合し、生涯学習部門を一元化します。

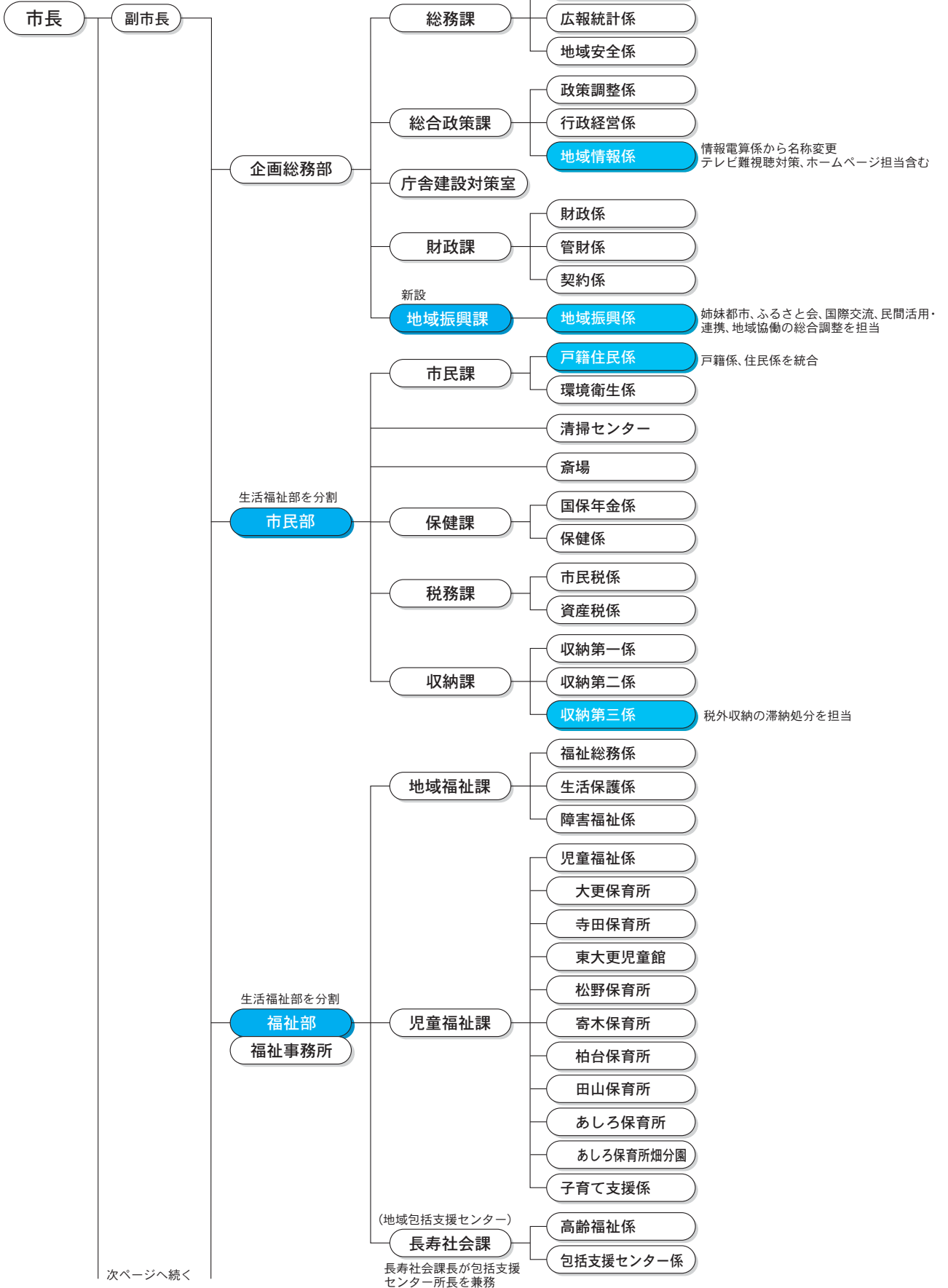
組織・機構改革について詳しくは、市企画総務部総務課行政係(☎76-2111、内線1214)まで。



林業振興体制を強化するために、安代総合支所に土木林業課が新設されます

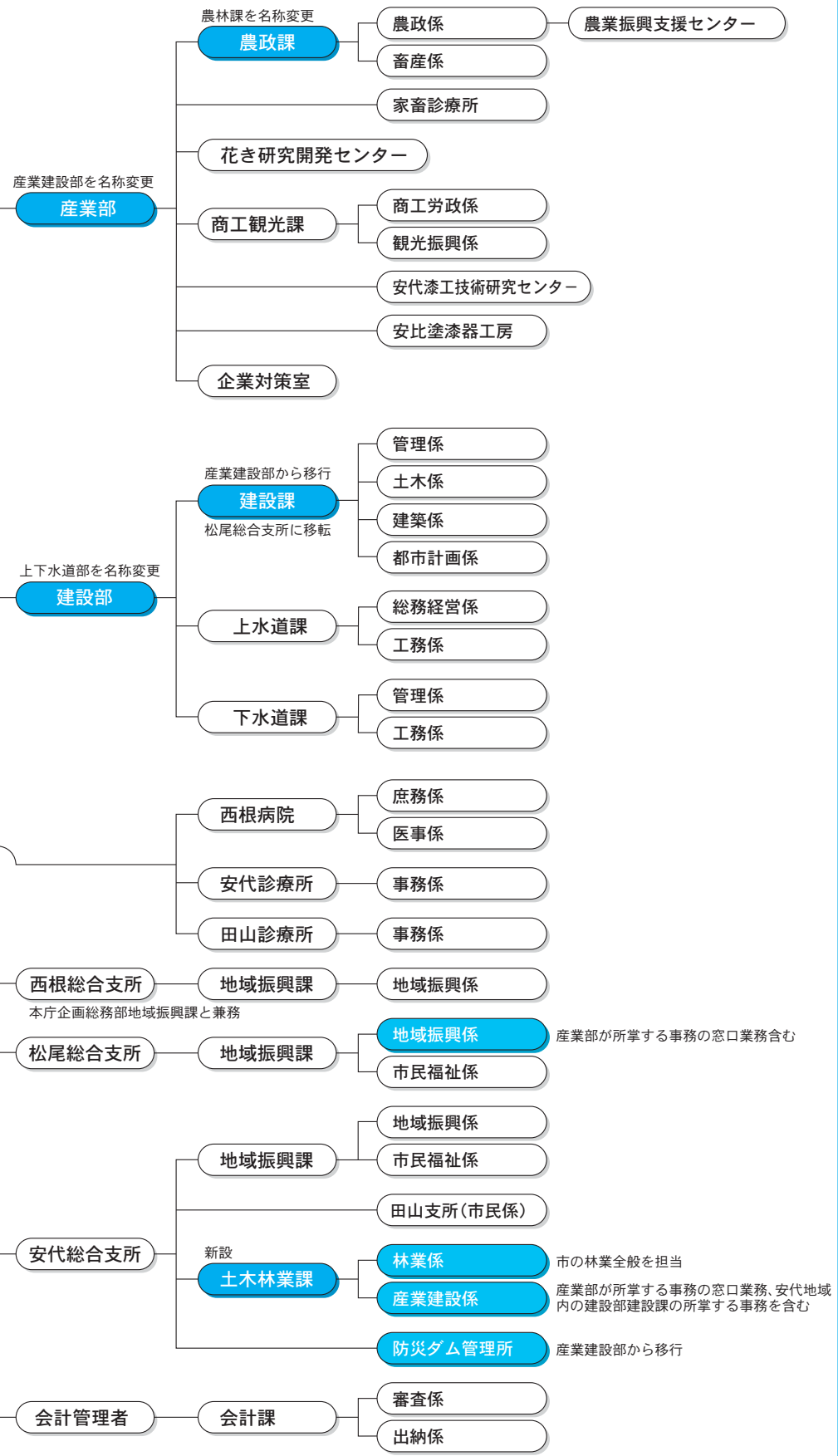
# 八幡平市新行政組織機構

## 市長部局



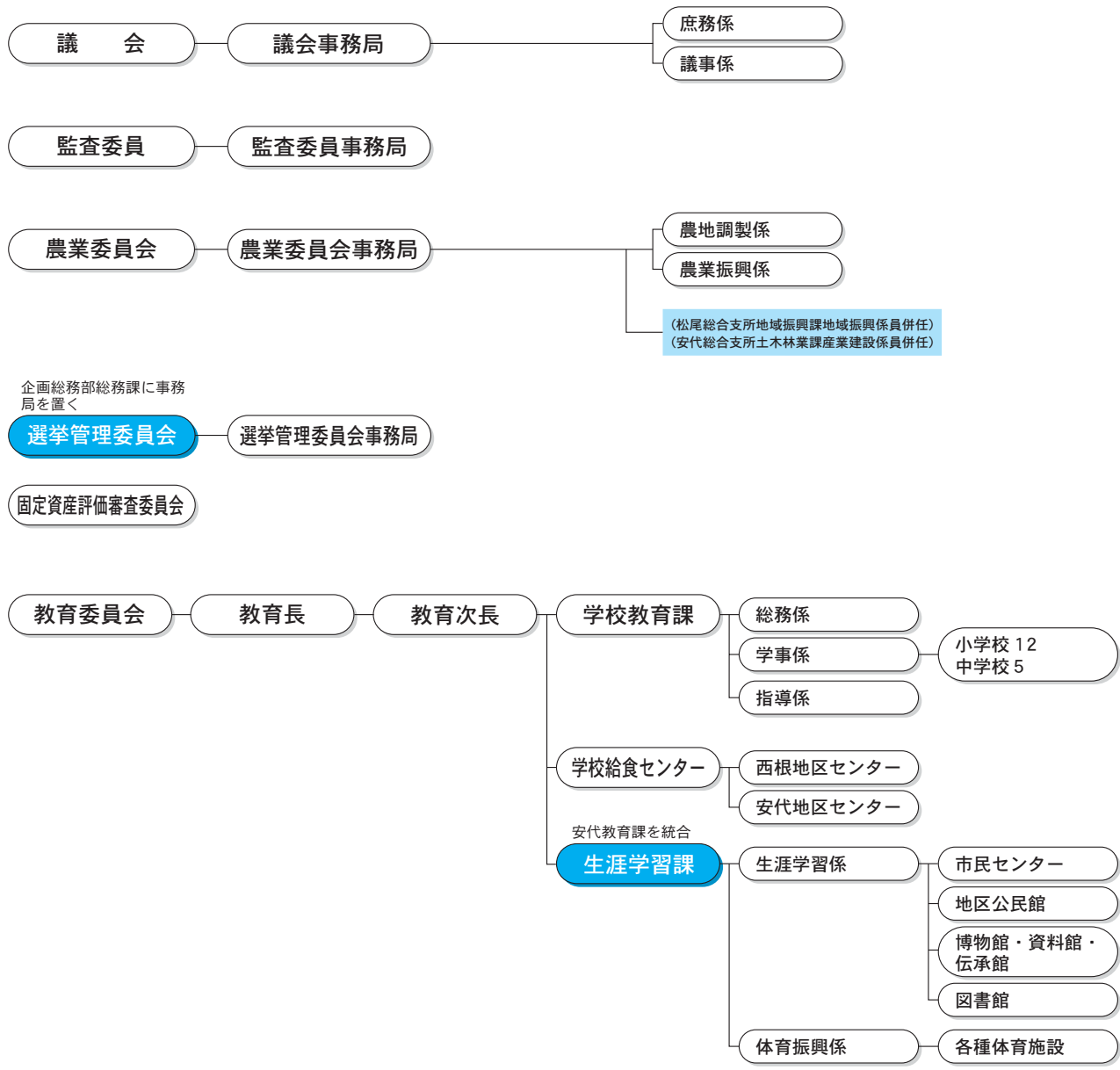
着色部分は変更になった部署

前ページから続く



# 行政委員会

着色部分は変更になった部署



## 行政組織機構改革の概要

区分	内容	組織増減
市長部局 本庁	変更前 4部、16課、1センター、2室、1病院、2診療所 変更後 5部、17課、1センター、2室、1病院、2診療所	1部、1課増
総合支所	変更前 3総合支所、3課、1支所 変更後 3総合支所、4課、1支所	1課増
議会事務局	変更なし	なし
監査員事務局	変更なし	なし
教育委員会事務局	変更前 本庁2課、2給食センター、総合支所1課 変更後 本庁2課、2給食センター	1課減
農業委員会事務局	変更なし	なし



Congratulations on winning the **Gold** medal

世界の舞台で快挙を達成

永井健弘 選手  
畠山長太 選手

大活躍

2月18日から28日まで中国のハルビンで大学生のオリンピックと言われる第24回ユニバーシアード冬季競技大会が開催されました。

日本代表として市出身の永井健弘選手(日本体育大学4年)と畠山長太選手(早稲田大学3年)、遠藤秀治選手(日本大学4年)の3人が参加。永井選手と畠山選手が、ノルディックコンバインド(複合)団体種目で、見事金メダルを獲得しました。2003年の第21回大会から実施されたコンバインド団体種目では、日本勢としては2回目、県勢としては初の栄冠に輝きました。ほかにコンバインド個人グンダーセン種目で畠山選手が銀メダル、永井選手が5位入賞、同マススタート種目で永井選手が銀メダル、畠山選手が4位入賞、遠藤選手がスペシャルジャンプ個人(K点90m)で7位入賞、同団体(K点90m)で5位入賞しました。金メダル獲得の報告に市役所を訪れた永井選手は「初めての世界大会で金メダルを取ることができて、とてもうれしい。楽しんでスキーをすることができました。八幡平市のスキーのレベルの高さを世界で証明して、これまでお世



永井健弘

田山中から北海道・下川商業高に進み、現在日本体育大4年。石名坂下出身

畠山長太

安代中から盛岡中央高に進み、現在早稲田大3年。曲田出身



話になった皆さんや、応援してくれた皆さんに恩返しすることができましたと、畠山選手は「これまで一緒に頑張ってきた永井選手と同じチームで金メダルを取ることができたのはすごいこと。今シーズン一番の目標だったユニバーシアードで優勝できて良かったです。地元の方々の応援がとても力になりました」と喜びの声を聞かせてくれました。

## ぬくもりで一休みしませんか

市商工会では、荒屋新町商店街の空き店舗を利用し、休憩交流所「よりあい処・ぬくもり」を開設しています。

買い物や通院などで荒屋新町商店街を訪れた人たちに自由に利用してもらい、休憩やイベント、文化活動などの発表の場として活用してらうことが目的。トイレなども利用

でき、ボランティア2人が常駐しています。また、市コミュニティバスも停車します。

「よりあい処・ぬくもり」は、市コミュニティバスが運行する平日、第1・3・5土曜日、市が開かれる日の午前10時から午後4時まで開いています。詳しくは、市商工会安代支所（☎63-11001）まで。



↑ついつい長居してしまう居心地の良さが魅力です

➡「よりあい処・ぬくもり」は荒屋新町商店街の中心部に位置します

## 市民の生命・財産を守る市消防団員を募集します

市消防団では、消防団員を次のとおり募集しています。消防団員は火災、地震、風水害などの際、市民の生命と財産を守る大切な役割を担っています。

■入団資格 市内に居住または、勤務する満18歳以上の人(女性も入団できます)

■待遇 非常勤特別職の地方公務員として、年間一定額の報酬や、火事、災害、訓練などに出動した場合に手当が支給されます。また、活動中に負傷した場合は補償制度もあるほか、活動に必要な制服などが貸与されます。

■申込方法 最寄りの消防団分団に申し込みにください。



詳しくは、市企画総務部総務課地域安全係（☎76-2111、内線1216）まで。

## 春スキーなどでの入山 注意と装備は忘れずに

比較的、天候が安定してくるこれからの時期は、春スキーなどで入山する人が多くなります。次のことに注意し、安全に春スキーなどを楽しんでください。

■登山計画 無理のない登山計画を作成し、最寄りの警察に提出してください。計画の内容は、パーティー全員に徹底し、家族に行き先や帰宅時間を告げてから行動しましょう。

■装備・日程 非常時に備え、十分な食料と装備、余裕のある日程で行動しましょう。装備品は入山前に点検し、取り扱いに慣れておきましょう。

■気象判断 気象判断のミスが遭難などの事故につながる恐れがあります。最新の天気予報を確認し、悪天候のときには引き返す勇気を持ちましょう。

■単独入山 単独での入山は非常に危険です。経験豊富な人などと一緒に、パーティーを組んで入山しましょう。山岳ガイドなどを利用することも安全に楽しむ方法のひとつです。

■雪崩 雪山では、常に雪崩の危険性と隣り合わせです。入山中は常に山の状況を把握し、非常時のことを考えながら行動しましょう。