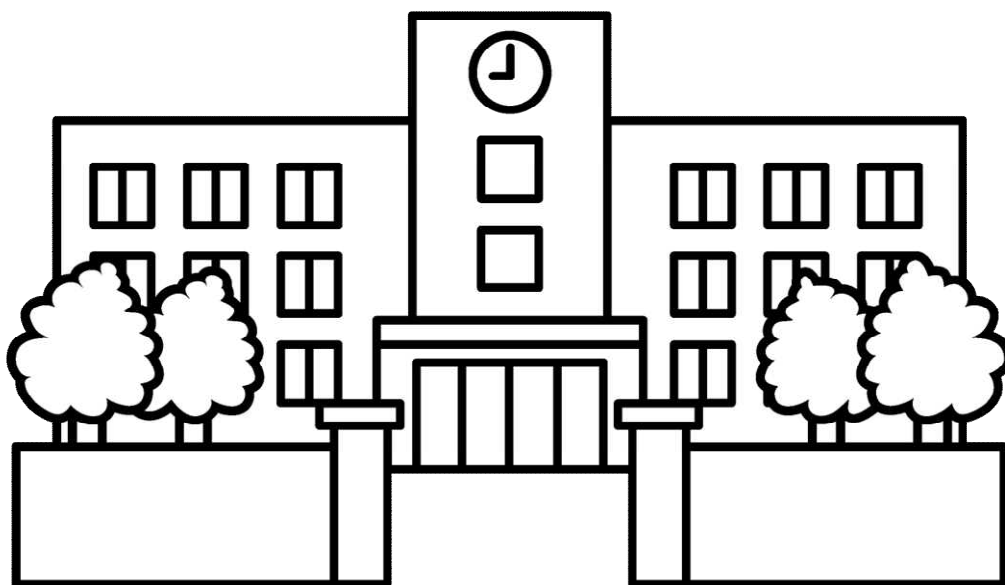


# 第3期八幡平市小中学校適正配置計画

西根地区・松尾地区

## 小学校統廃合アンケート結果



対象世帯数

1,201世帯

回答数

649世帯

令和6年1月

八幡平市教育委員会

# 調査の概要

## 1 調査の目的

「第3期八幡平市小中学校適正配置計画」において、西根地区及び松尾地区の小学校の統合については、アンケート調査を実施するなどして保護者の最新のニーズを把握しながら検討を進めていくこととしていることから、あらためて調査を実施し、保護者の考えを把握するもの。

## 2 調査期間

令和5年11月15日~12月8日

## 3 調査対象

令和5年11月1日現在、西根地区・松尾地区に住民登録のある、未就学児・小学生・中学生の保護者がいる世帯

## 4 調査方法

対象全世帯に対し、小中学校の世帯については学校を通じて、未就学児のみの世帯については郵送で調査票を配付。回答者が「オンライン」「調査票への記入」のいずれかの方法を選択し回答。一世帯につき一回の回答。

## 5 回答世帯数

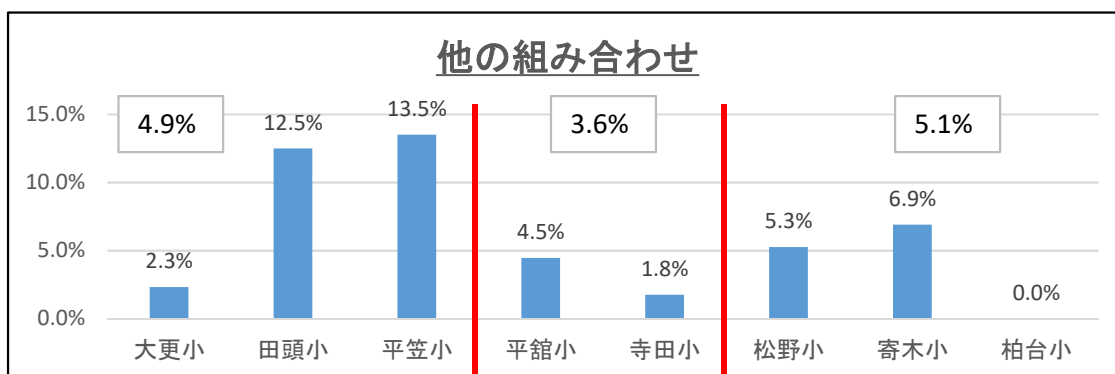
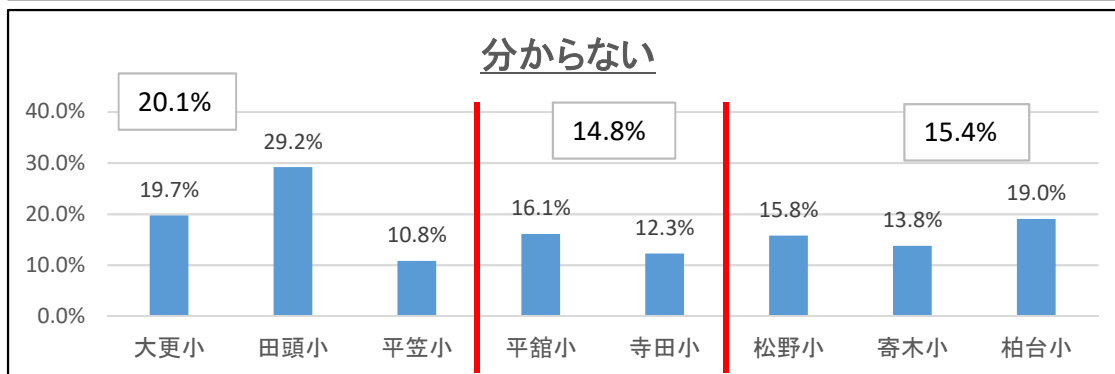
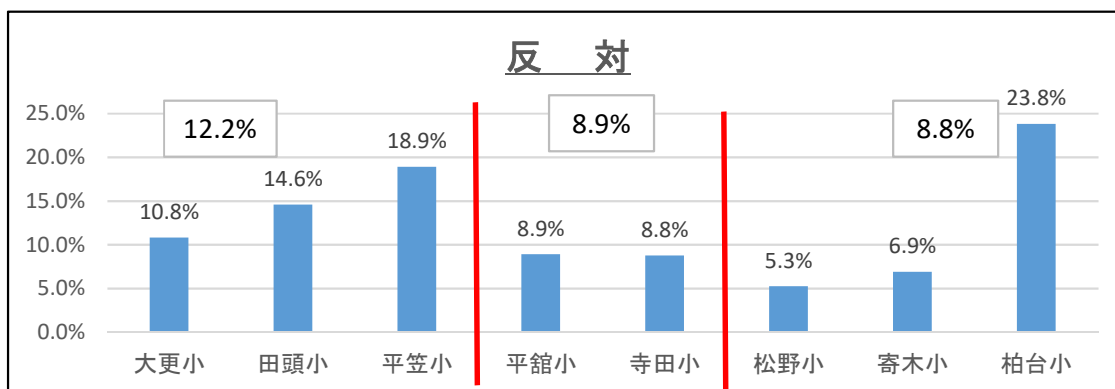
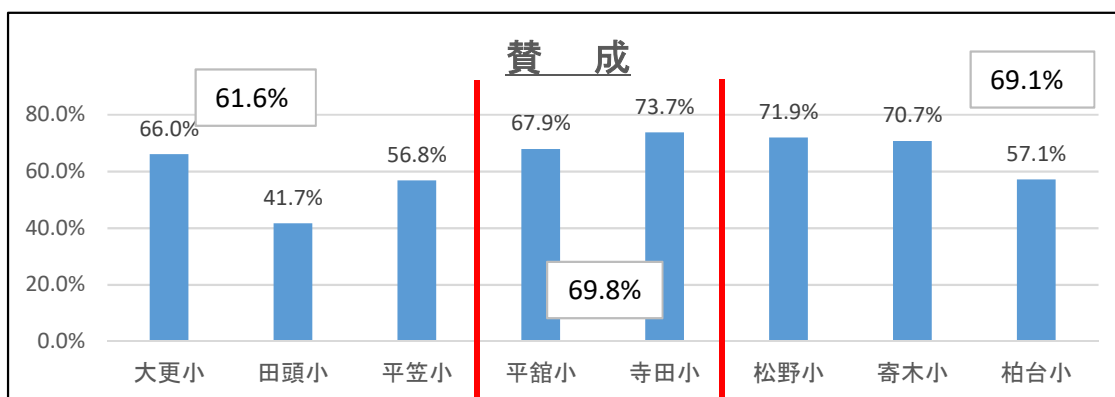
対象世帯数1201世帯のうち、649世帯が回答（回答率：54.04%）

## 6 調査事項

- 1 お住いの地区の小中学校
- 2 お子さんの在籍等（未就学・小学生・中学生・高校生）
- 3 「第2期八幡平市小中学校適正配置計画」の小中学校統合案についての考え
  - ① 大更小学校・田頭小学校・平笠小学校
  - ② 平館小学校・寺田小学校
  - ③ 松野小学校・寄木小学校・柏台小学校
- 4 3で回答した理由
- 5 小学校の統合を進めていく上での必要な配慮事項
- 6 小中学校統合についての意見・要望等

# 調査の結果

1 居住する地区について、「第2期八幡平市小中学校適正配置計画：小学校統合案」に賛成ですか。【大更小・田頭小・平笠小/平館小・寺田小/松野小・寄木小・柏台小】



※選択肢「その他」もあるが、回答割合が低いことからグラフは割愛

※他の組み合わせ（その他含む）：主なもの

田頭小・平笠小（19）、安代地区除く8校統合（4）、西根地区5校統合（2）

<各学校ごとの人数及び割合>

	大更小学校	田頭小学校	平笠小学校	平館小学校	寺田小学校	松野小学校	寄木小学校	柏台小学校
賛成	171(66.0%)	20(41.7%)	21(56.8%)	76(67.9%)	42(73.7%)	41(71.9%)	41(70.7%)	12(57.1%)
反対	28(10.8%)	7(14.6%)	7(18.9%)	10(8.9%)	5(8.8%)	3(5.3%)	4(6.9%)	5(23.8%)
他の組み合わせ	6(2.3%)	6(12.5%)	5(13.5%)	5(4.5%)	1(1.8%)	3(5.3%)	4(6.9%)	0(0.0%)
わからない	51(19.7%)	14(29.2%)	4(10.8%)	18(16.1%)	7(12.3%)	9(15.8%)	8(13.8%)	4(19.0%)
その他	3(1.2%)	1(2.1%)	0(0.0%)	3(2.7%)	2(3.5%)	1(1.8%)	1(1.7%)	0(0.0%)

2 上記回答の理由は何ですか。(複数回答可)

	大更小学校	田頭小学校	平笠小学校	平館小学校	寺田小学校	松野小学校	寄木小学校	柏台小学校
切磋琢磨できる	106(40.9%)	12(25.0%)	15(40.5%)	57(50.9%)	30(52.6%)	28(49.1%)	28(48.3%)	8(38.1%)
集団活動が充実	121(46.7%)	20(41.7%)	15(40.5%)	56(50.0%)	36(63.2%)	36(63.2%)	31(53.4%)	10(47.6%)
複式学級解消	49(18.9%)	15(31.3%)	14(37.8%)	19(17.0%)	21(36.8%)	12(21.1%)	15(25.9%)	11(52.4%)
教員数の確保	58(22.4%)	4(8.3%)	7(18.9%)	22(19.6%)	8(14.0%)	21(36.8%)	11(19.0%)	6(28.6%)
通学時間が長い	17(6.6%)	10(20.8%)	10(27.0%)	12(10.7%)	10(17.5%)	4(7.0%)	8(13.8%)	5(23.8%)
地域連携が難しい	10(3.9%)	9(18.8%)	8(21.6%)	9(8.0%)	6(10.5%)	2(3.5%)	2(3.4%)	4(19.0%)
目が行き届かなくなる	36(13.9%)	11(22.9%)	12(32.4%)	7(6.3%)	6(10.5%)	3(5.3%)	1(1.7%)	3(14.3%)
その他	13(5.0%)	8(16.7%)	2(5.4%)	5(4.5%)	0(0.0%)	5(8.8%)	0(0.0%)	0(0.0%)

※賛成の主な理由(市全体) 上位3つ

- ①集団活動が充実(50.1%) ②切磋琢磨できる(43.8%) ③複式解消(24.0%)

※反対の主な理由(市全体) 上位3つ

- ①目が行き届かなくなる(12.1%) ②通学時間が長くなる(11.7%)  
③地域連携が難しくなる(7.7%)

<その他の記述：主なもの>

- ・学校運営経費の削減 ・中学校で統合になるのだから、小学校からでもよい
- ・校舎をどこにするかということも問題 ・保護者の係の負担軽減
- ・集団が大きくなりすぎる

3 小学校統合を進めていく上での配慮事項(複数回答可)

	大更小学校	田頭小学校	平笠小学校	平館小学校	寺田小学校	松野小学校	寄木小学校	柏台小学校
統合前から交流	122(47.1%)	23(47.9%)	7(18.9%)	44(39.3%)	24(42.1%)	30(52.6%)	24(41.4%)	10(47.6%)
人数ギャップ配慮	139(53.7%)	32(66.7%)	24(64.9%)	46(41.1%)	30(52.6%)	24(42.1%)	21(36.2%)	13(61.9%)
安全な通学手段	200(77.2%)	34(70.8%)	32(86.5%)	99(88.4%)	48(84.2%)	45(78.9%)	48(82.8%)	19(90.5%)
学童クラブとの連携	122(47.1%)	21(43.8%)	13(35.1%)	53(47.3%)	35(61.4%)	31(54.4%)	27(46.6%)	9(42.9%)
子ども会の編成	80(30.9%)	12(25.0%)	17(45.9%)	40(35.7%)	23(40.4%)	27(47.4%)	15(25.9%)	6(28.6%)
旧校舎活用	83(32.0%)	15(31.3%)	12(32.4%)	29(25.9%)	23(40.4%)	27(47.4%)	11(19.0%)	8(38.1%)
地域行事・伝統芸能	47(18.1%)	15(31.3%)	12(32.4%)	25(22.3%)	17(29.8%)	18(31.6%)	17(29.3%)	13(61.9%)
中学校との連携	61(23.6%)	8(16.7%)	10(27.0%)	35(31.3%)	14(24.6%)	19(33.3%)	13(22.4%)	7(33.3%)
その他	8(3.1%)	5(10.4%)	3(8.1%)	3(2.7%)	3(5.3%)	3(5.3%)	1(1.7%)	0(0.0%)

## 市全体 上位6つ

- ①安全な通学手段の確保（80.9%）
- ②大人数へのギャップへの配慮（50.7%）
- ③学童クラブとの連携（47.9%）
- ④統合前から交流（43.8%）
- ⑤子ども会の編成（33.9%）
- ⑥旧校舎活用（32.0%）

<その他：主なもの>

- ・子ども会の活動意義（廃止も含め）、編成等について検討すること
- ・行事、芸能などの見直し ・指導体制の充実

## 4 小学校統合についての意見要望等

<居住する地区の統合についての質問に対する回答ごとの分類>

### 【統合に対し賛成と回答した世帯の主な意見】

- ・ 早く進めてほしい。
- ・ 通学手段の確保、スクールバスの運行。
- ・ 現在の校舎の利用 ・ 新校舎の建設
- ・ 保護者世代の意見を大事にしてほしい。
- ・ ある程度の規模の集団を確保して、子どもの選択肢を保証したい。
- ・ 子どもの数が減っているので、統合は仕方ない。
- ・ 放課後の居場所の確保。
- ・ 統合しても地域とのつながりを維持できるようにしたい。

### 【統合に対し他の組み合わせと回答した世帯の主な意見】

- ・ 早く進めてほしい。
- ・ 安全や防犯への配慮、スクールバスの運行。

### 【統合に対し反対と回答した世帯の主な意見】

- ・ 小規模校のよさを大事にしてほしい。
- ・ 人数が増えると目が行き届かなくなる。問題となることも増える。
- ・ 統合よりも子どもの数が増えるような取り組みを。

### 【統合に対しその他や分からないと回答した世帯の主な意見】

- ・ 大規模な統合を検討した方がよい。
- ・ 通学手段の確保、スクールバスの運行。