

令和4年度第1回八幡平市まち・ひと・しごと創生有識者会議

〔 日時：令和4年8月31日（水）10：00～
場所：八幡平市役所 多目的ルーム1・2 〕

【 次 第 】（進行：企画財政課長）

1 開 会

2 委嘱状交付

3 挨拶 八幡平市長 佐々木 孝弘
有識者会議会長 小野寺 純治 様

4 議 事（進行：会長）

(1) 第2期まち・ひと・しごと創生総合戦略令和3年度指標評価・分析について

① 指標項目一覧 資料1

② 効果検証（基本目標） . . . 資料2

③ 効果検証（指標項目） . . . 資料3

④ 人口に関する分析 資料4

(2) その他

5 その他

6 閉 会

○ 八幡平市まち・ひと・しごと創生有識者会議

(委員)

(敬称略)

各界別	団体別	職名	氏名	備考
産(5名)	八幡平市商工会青年部	部長	上野 康平	
	八幡平市観光協会	理事	<u>工藤 慎也</u>	令和4年8月31日～
	八幡平市企業懇談会	副会長	甲斐 勇	欠席
	JA 新いわて青年部	部長	立柳 慎光	
	NPO 法人七時雨いきいきネットワーク	事務局	小野寺 正多	
官(2名)	盛岡広域振興局	副局長兼経営企画部長	小原 由香	
	盛岡公共職業安定所	所長 (代理)業務次長	<u>太久保 徳男</u> 黒澤 勝治	令和4年8月31日～
学(3名)	岩手県立平舘高等学校	副校長	<u>後藤 知恵</u>	令和4年8月31日～
	岩手大学	客員教授	小野寺 純治	会長
	岩手県立大学総合政策学部	教授	山本 健	副会長
金(3名)	岩手銀行平舘支店	支店長	<u>佐々木 政城</u>	令和4年8月31日～
	北日本銀行平舘支店	支店長	松岡 慎也	
	盛岡信用金庫西根支店	支店長	小松 貴博	
労(1名)	八幡平市社会福祉協議会	会長	岡田 久	
言(1名)	岩手日報社	八幡平支局長	牛崎 想也	
市民 (5名)	あしろこども園保護者会	会長	畠山 長太	
	大更小学校 PTA	会長	遠藤 武敬	
	松尾中学校 PTA	会長	佐々木 竜一	
	地域おこし協力隊	隊員 OB	吉田 力	欠席
	地域おこし協力隊	隊員 OG	松本 侑子	欠席
計(20名)				

任期：令和3年7月8日から令和5年3月31日まで

(市)

職名	氏名	職名	氏名
市長	佐々木 孝弘	市民課長	高橋 康幸
副市長	田村 泰彦	地域福祉課長	村上 郁子
教育長	星 俊也	健康福祉課長	齋藤 美保子
総務課長	渡辺 信	農林課長	佐々木 仁
まちづくり推進課	佐々木 善勝	商工観光課長	佐々木 宣明
文化スポーツ課長	村上 直樹	教育総務課長	遠藤 幸宏
事務局【企画財政課】			
(事務局長) 課長	関本 英好	主任	関 悠
課長補佐	佐藤 新	主事	武田 孝紀
秘書政策係長	田村 大		

第2期まち・ひと・しごと創生総合戦略(R02-R06) 指標項目一覧

資料1

A:目標達成/B:目標には達しないが基準値を超える/C:AB以外/NA:その他(評価できない)

★印は第1期計画の指標項目から継続分

基本目標		指標項目	目標値	基準値	単位	実績値		評価	
基本目標ごとのプロジェクト		指標項目	目標値	基準値	単位	R2	R3	R2	R3
1	八幡平市の特性を活かした、生きがいをを感じる働く場の創造	農業算出額(推計)★	1,400	H29 1,380	千万円	1,565	公表前	A	NA
		起業件数(個人事業主含む)★	18	H30 5	件(累計)	12	19	B	A
①	八幡平市の農(みのり)のブランド強化プロジェクト	りんどう販売額★	1,350	H30 1,144	百万円	1,304	1,157	B	B
		野菜販売額	1,080	H30 972	百万円	954	890	C	C
		繁殖育成センター受入頭数	920	-	頭	0	0	NA	NA
		認定農業者(経営体)数	485	H30 495	件	480	454	C	C
②	地熱エネルギーを活かした地域活性化プロジェクト	地熱インフラ利用施設数★	722	H30 707	施設	707	710	C	B
		熱水ハウス棟数	74	H30 24	棟	38	38	B	B
		地熱エネルギー関連の視察受け入れ数	22	H30 2	件(累計)	2	5	C	B
③	産業・雇用・人材強化プロジェクト	企業誘致による企業立地数★	31	H30 27	社	27	27	C	C
		大学連携による市内企業との連携件数★	10	H30 3	件(累計)	0	1	C	C
		起業件数★	10	H30 5	件(累計)	10	12	A	A
		まちの人事部参画企業数	20	-	社	18	40	B	A
		まちの人事部署により正社員採用で人手不足を解消した企業の数	45	-	社(累計)	5	15	B	B
		まちの人事部署により副業人材活用で経営課題を解決した企業の数	34	-	社(累計)	5	10	B	B
		教育機関等の誘致数	1	-	件	0	1	C	A
		市内高校と市内企業の連携数	5	-	社	9	7	A	A
		市内高等学校の生徒数★	180	H30 216	人	162	142	C	C
		市内高等学校生徒県内就職率★	80.0	H30 80.0	%	100	100	A	A
2	八幡平市の地で縁を結び、次世代の成長と笑顔を育む	15~39歳女性人口	2,284	H30 2,264	人	1,990	1,928	C	C
		出生数★	113	H30 121	人	87	98	C	C
		合計特殊出生率★	1.61	H29 1.40	-	1.04	公表前	C	NA
④	若者等定住促進プロジェクト	JR花輪線大更駅1日当たり乗車人員★	275	H30 267	人	196	194	C	C
		空き家バンクによるマッチング数	10	-	件(累計)	5	11	B	A
		木造住宅建築支援事業利用件数	30	H30 32	件	38	46	A	A
		移住支援事業・マッチング事業利用者数	15	H30 0	人(累計)	1	1	B	C
		お試し居住事業参加者数★	250	H30 114	人(累計)	4	6	C	C
		サテライトオフィスの数	3	H30 0	件	0	0	C	C
		シェアオフィス、ワーキングスペースの数	3	H30 1	箇所	1	1	C	C
⑤	子育て支援プロジェクト	保育所待機児童数(年度末)	0	H30 29	人	16	0	B	A
		マタニティライフサポート利用者数	120	H30 106	人	95	95	C	C
		屋内交流空間等の設置件数	1	-	件	0	0	C	C
⑥	出会い・縁づくりサポートプロジェクト	出会い支援イベント参加者数★	360	H30 61	人(累計)	0	0	C	C
		縁づくりイベントの実施件数	10	H30 2	件(累計)	2	4	C	C
		イベントを通じた婚姻件数★	10	H30 1	組(累計)	1	1	C	C

第2期まち・ひと・しごと創生総合戦略(R02-R06) 指標項目一覧

A:目標達成/B:目標には達しないが基準値を超える/C:AB以外/NA:その他(評価できない)

★印は第1期計画の指標項目から継続分

基本目標		指標項目	目標値	基準値	単位	実績値		評価	
基本目標ごとのプロジェクト		指標項目	目標値	基準値	単位	R2	R3	R2	R3
3	地域の元気を活かした持続可能なまちづくり	地域コミュニティ活動の延べ参加人数	11,000	H30 11,559	人	12,046	14,315	A	A
		市ホームページのページビュー数★	135	H30 109	万PV	137	204	A	A
⑦	全世代活躍の協働のまちづくりプロジェクト	市内で実施される生涯学習プログラムの数	550	H30 572	件	575	691	A	A
		市民団体等によるコミュニティセンター施設利用件数	8,000	H30 6,583	件	3,414	3,787	C	C
		在外日本人のお試し居住参加者数	25	-	人(累計)	0	0	C	C
⑧	市民の八幡平市への誇りと愛着醸成プロジェクト	プロモーションツールの数	5	H30 2	件	4	4	B	B
		市内企業、市民向けセミナーの数	20	-	回(累計)	5	6	B	B
		電子映像記録化済み無形民俗文化財の数	15	H30 8	団体	10	10	B	B
⑨	地域拠点(小さな拠点)等活性化プロジェクト	コミュニティセンター事業への参加者数	55,000	H30 11,559	人(累計)	12,046	26,361	B	B
		コミュニティセンターの利用者数★	535,000	H30 109,323	人(累計)	37,557	87,302	C	C
		新規に利活用された既存公共施設の数	3	-	箇所(累計)	1	1	B	B
⑩	広域連携強化プロジェクト	広域連携事業数★	50	H30 50	事業	55	42	A	C
4	八幡平市の豊かな自然や絆を活かし、新たな人が流入する流れを創る	観光客入込数★	2,103	H30 1,944	千人回	1,369	1,521	C	C
		観光宿泊者数★	600	H30 533	千人回	282	340	C	C
		転入率(人口千人当たり)★	24.00	H30 21.23	人	21.68	19.31	B	C
⑪	観光客おもてなし体制強化プロジェクト	教育旅行客入込数★	24,000	H30 21,213	人	11,686	11,313	C	C
		教育旅行客受入校数★	190	H30 182	校	136	99	C	C
		外国人宿泊者数★	131,400	H30 81,366	人回	282	108	C	C
		観光分野における情報発信施策への外国人材の活用者数	5	H30 1	人(累計)	3	6	B	A
⑫	広域スポーツイベント・合宿の拠点づくりプロジェクト	スポーツイベント開催数★	61	H30 12	回(累計)	9	16	C	C
		スポーツ関係宿泊数★	17,900	H30 16,325	人	3,473	15,380	C	C
⑬	多様な働き方、暮らし方を受容した新しいまちづくりプロジェクト	シェアオフィスの利用者数	1,050	H30 588	人	836	1,109	B	A
		副業人材受入企業数	25	H30 2	社(累計)	7	12	B	B
		市外からの副業人材受入数	25	H30 2	人(累計)	7	12	B	B
		関係人口創出事業実施数	13	H30 6	回(累計)	2	3	C	C

基本目標1 八幡平市の特性を活かした、生きがいを感じる働く場の創造

指標名	目標値	単位	基準値	実績					評価					
				R2	R3	R4	R5	R6	R2	R3	R4	R5	R6	
農業産出額(推計)	1,400	千万円	1,380	1,565	公表前					A	NA			
指標項目の分析 〔農林課〕	農林水産省から発表されている本指標は、令和3年実績が公表前であり、評価、分析ができない。 令和2年の実績によると、八幡平市農業産出額は156億5千万円となっている。農産物の収穫は天候などに左右され、農家の高齢化や後継者不足の現状ではあるものの、農地集積・集約などによる効率化や高収益作物栽培への取り組みなどの担い手農家（中心経営体）の努力により、少しずつ上向き傾向にあり、引き続き人・農地プラン（地域農業マスタープラン）による地域での話し合いなどにより、担い手農家への農地集積・集約などを積極的に行っていく。													

指標名	目標値	単位	基準値	実績					評価					
				R2	R3	R4	R5	R6	R2	R3	R4	R5	R6	
起業件数(個人事業主含む)	18	件(累計)	5	12	7 19					B	A			
指標項目の分析 〔商工観光課〕	景気の動向によって多少の波はあるものの、起業志民プロジェクトによる起業家育成を継続してきた結果として、法人・個人事業主ともに一貫して伸び続けている。大更駅前に拠点となる起業家支援センターが移転したことで、新たな起業志望者を呼び込む可能性も高まっている。													

※実績値には、上段：単年度実績値、下段：累計値 を記載しています。

第2期八幡平市まち・ひと・しごと創生総合戦略効果検証（基本目標）

基本目標2 八幡平市の地で縁を結び、次世代の成長と笑顔を育む

指標名	目標値	単位	基準値	実績					評価				
				R2	R3	R4	R5	R6	R2	R3	R4	R5	R6
15～39歳女性人口	2,284	人	2,264	1,990	1,928				C	C			
出生数	113	人	121	87	98				C	C			
指標項目の分析 〔市民課〕	15～39歳女性人口については基準値より1割以上減少しており、出生数についても2割近く減少している。引き続き各プロジェクトを推進し、目標達成を目指す。												

指標名	目標値	単位	基準値	実績					評価				
				R2	R3	R4	R5	R6	R2	R3	R4	R5	R6
合計特殊出生率	1.61	—	1.40	1.04	公表前				C	NA			
指標項目の分析 〔企画財政課〕	令和3年実績はまだ公表されていないが、平成30年は1.27、令和元年は1.34で増加がみられたものの、令和2年度は1.04であり0.3の減少となっている。引き続き各プロジェクトを推進し、目標達成を目指す。												

第2期八幡平市まち・ひと・しごと創生総合戦略効果検証（基本目標）

基本目標3 地域の元気を活かした持続可能なまちづくり

指標名	目標値	単位	基準値	実績					評価					
				R2	R3	R4	R5	R6	R2	R3	R4	R5	R6	
地域コミュニティ活動の延べ参加人数	11,000	人	11,559	12,046	14,315					A	A			
指標項目の分析 〔まちづくり推進課〕	新型コロナウイルス感染拡大により中止になった事業もあったが、その中で、感染対策をとり、制限された中でも工夫して事業を実施したことから参加人数が増となっている。													

指標名	目標値	単位	基準値	実績					評価					
				R2	R3	R4	R5	R6	R2	R3	R4	R5	R6	
八幡平市ホームページのページビュー数	135	万PV	109	137	204					A	A			
指標項目の分析 〔企画財政課〕	新型コロナウイルス感染症関連情報やスキーインターハイ情報の提供により、令和2年度と比べて約67万件の増となっている。													

第2期八幡平市まち・ひと・しごと創生総合戦略効果検証（基本目標）

基本目標4 八幡平市の豊かな自然や絆を活かし、新たな人が流入する流れを創る

指標名	目標値	単位	基準値	実績					評価				
				R2	R3	R4	R5	R6	R2	R3	R4	R5	R6
観光客入込数	2,103	千人回	1,944	1,369	1,521				C	C			
観光宿泊者数	600	千人回	533	282	340				C	C			
指標項目の分析 〔商工観光課〕	令和3年度も新型コロナウイルス感染拡大の影響を受け、観光による人的移動・交流が激減している状況にあるが、宿泊助成などの対策を講じたことで近隣地域圏での旅行により一定数の入込、宿泊はあった。今後、海外からの観光渡航再開と、国内全域での移動・旅行ができる状況に期待し、これまでの実績以上の回復を目指す。												

指標名	目標値	単位	基準値	実績					評価				
				R2	R3	R4	R5	R6	R2	R3	R4	R5	R6
転入率(人口千人当たり)	24.00	人	21.23	21.68	19.31				B	C			
指標項目の分析 〔市民課〕	転入者数は減少しているが、推計人口も減少しているため、転入率の減少は1割程度である。引き続き各プロジェクトを推進し、目標達成を目指す。												

※単位が（累計）となっている実績値については、上段：単年度実績値、下段：累計値を記載しています。

プロジェクト① 八幡平市の農（みのり）のブランド強化プロジェクト

指標項目	目標値	単位	基準値	実績					評価					
				R2	R3	R4	R5	R6	R2	R3	R4	R5	R6	
りんどう販売額	1,350	百万円	1,144	1,304	1,157					B	B			
野菜販売額	1,080	百万円	972	954	890					C	C			
[所管部署：農林課]	令和3年度における主な事業の実績と分析													
	○りんどう販売額 ・実績値／目標値 1,157百万円／1,350百万円 令和3年度は、春先からの高温の影響により出荷ピークが前倒しとなり、高収益が見込まれる旧盆需要期の出荷が前年を大幅に下回る結果となり、販売額は前年比88%であった。需要期安定出荷のため、開花期バリエーションを拡充するほか、高単価で取引される品種への転換を支援していく。													
	○野菜販売額 ・実績値／目標値 890百万円／1,080百万円 天候不良による減収、新型コロナウイルス感染症の影響による外食産業等の落込みを受け、販売額は前年比93%であった。目標達成のため関係機関連携し生産性向上のための指導や支援を実施していく。													

指標項目	目標値	単位	基準値	実績					評価					
				R2	R3	R4	R5	R6	R2	R3	R4	R5	R6	
繁殖育成センター受入頭数	920	頭	—	0	0					NA	NA			
[所管部署：農林課]	令和3年度における主な事業の実績と分析													
	○繁殖育成センター受入頭数 ・実績値／目標値 0頭／920頭 令和3年度は繁殖育成センターの外構工事に着手した。（令和4年9月開所予定）													

指標項目	目標値	単位	基準値	実績					評価					
				R2	R3	R4	R5	R6	R2	R3	R4	R5	R6	
認定農業者（経営体）数	485	件	495	480	454					C	C			
[所管部署：農林課]	令和3年度における主な事業の実績と分析													
	○認定農業者（経営体）数 ・実績値／目標値 454件／485件 令和2年度から離農や規模縮小による辞退者が14件となっており、高齢化や後継者不足により認定農業者数は減少傾向となっているが、新規認定者（経営移譲含む）や法人化による認定が10件となっていることから、地域の担い手への集積が進んでいくと考えられる。													

第2期八幡平市まち・ひと・しごと創生総合戦略効果検証（指標項目）

※単位が（累計）となっている実績値については、上段：単年度実績値、下段：累計値を記載しています。

プロジェクト② 地熱エネルギーを活かした地域活性化プロジェクト

指標項目	目標値	単位	基準値	実績					評価					
				R2	R3	R4	R5	R6	R2	R3	R4	R5	R6	
地熱インフラ利用施設数	722	施設	707	707	710					C	B			
[所管部署：商工観光課 農林課]	令和3年度における主な事業の実績と分析 ○地熱インフラ利用施設数 ・実績値／目標値 710施設／722施設 目標値には達しないが、建物新築や中古物件の購入による新規契約により令和3年度は3施設の増加となり、少しずつ上向き傾向にあると考えられる。													

指標項目	目標値	単位	基準値	実績					評価					
				R2	R3	R4	R5	R6	R2	R3	R4	R5	R6	
熱水ハウス棟数	74	棟	24	38	38					B	B			
[所管部署：農林課]	令和3年度における主な事業の実績と分析 ○地熱インフラ利用施設数 ・実績値／目標値 38棟／74棟 スマート農業（IoT活用）の熱水ハウス利用により、増棟が進む予定であったが、新型コロナウイルス感染症等の影響に伴う農産物市場や外食産業の落込みを受け、利用施設数は現状維持となった。高単価作物の栽培や観光体験農園など今後の増棟が期待される。													

指標項目	目標値	単位	基準値	実績					評価					
				R2	R3	R4	R5	R6	R2	R3	R4	R5	R6	
地熱エネルギー関連の視察受け入れ数	22	件(累計)	2	2	3					C	B			
[所管部署：市民課]	令和3年度における主な事業の実績と分析 ○地熱エネルギー関連の視察受け入れ数 ・実績値／目標値 5件／22件（累計） 小学生を対象とした「子ども地熱探検隊」は募集方法を一般公募から学校単位での募集に見直し、高校生を対象とした件数と合わせて目標件数を上回ることができた。各施設に受入人数の制約があり参加人数を大幅に増やすことが難しいことから、地道な活動継続が必要である。													

第2期八幡平市まち・ひと・しごと創生総合戦略効果検証（指標項目）

※単位が（累計）となっている実績値については、上段：単年度実績値、下段：累計値を記載しています。

プロジェクト③ 産業・雇用・人材強化プロジェクト

指標項目	目標値	単位	基準値	実績					評価					
				R2	R3	R4	R5	R6	R2	R3	R4	R5	R6	
企業誘致による企業立地数	31	社	27	27	27					C	C			
〔所管部署：商工観光課〕	令和3年度における主な事業の実績と分析													
	○企業誘致による企業立地数 ・実績値／目標値 27社／31社 新型コロナウイルス感染症の流行により、製造業の新規誘致には至らなかったが、市内工場で相次いで大型の設備投資が開始された。今後の雇用拡大が期待される。													

指標項目	目標値	単位	基準値	実績					評価					
				R2	R3	R4	R5	R6	R2	R3	R4	R5	R6	
大学連携による市内企業との連携件数	10	件(累計)	3	0	1					C	C			
〔所管部署：企画財政課〕	令和3年度における主な事業の実績と分析													
	○大学連携による市内企業との連携件数 ・実績値／目標値 1件／10件（累計） 実績（1件）以外にも産学共同研究の動きはあったが、市内中小企業者と大学との間での事業調整に時間を要している。													

指標項目	目標値	単位	基準値	実績					評価					
				R2	R3	R4	R5	R6	R2	R3	R4	R5	R6	
起業件数	10	件(累計)	5	10	2					A	A			
〔所管部署：商工観光課〕	令和3年度における主な事業の実績と分析													
	○起業件数 ・実績値／目標値 12件／10件（累計） 起業家育成の結果として法人設立が増加している。今後取り組みを進める八幡平市メディテックバレーの推進により、さらなる発展が期待される。													

第2期八幡平市まち・ひと・しごと創生総合戦略効果検証（指標項目）

※単位が（累計）となっている実績値については、上段：単年度実績値、下段：累計値を記載しています。

指標項目	目標値	単位	基準値	実績					評価				
				R2	R3	R4	R5	R6	R2	R3	R4	R5	R6
まちの人事部参画企業数	20	社	—	18	40				B	A			
まちの人事事業により正社員採用で人手不足を解消した企業の数	45	社(累計)	—	5	10				B	B			
					15								
まちの人事事業により副業人材活用で経営課題を解決した企業の数	34	社(累計)	—	5	5				B	B			
					10								
〔所管部署：商工観光課〕	令和3年度における主な事業の実績と分析												
	○まちの人事部参画企業数 ・実績値／目標値 40社／20社 市内の主だった企業とコンタクトし、人材採用・育成の支援に取り組んだ。高校生と市内企業のマッチングを行うなど、新たな取り組みにも意欲的に取り組んだ。												
	○まちの人事事業により正社員採用で人手不足を解消した企業の数 ・実績値／目標値 15社／45社（累計） 着実に「まちの人事部」の役割・機能が市内事業者に浸透し始め、求人に対する対応・相談が伸びている。												
	○まちの人事事業により副業人材活用で経営課題を解決した企業の数 ・実績値／目標値 10社／34社（累計） 新型コロナウイルス感染症の影響により副業を希望する高度人材が多い首都圏から実際に市内へ足を運ぶことは難しかったが、テレワークによる副業を推進することで実績を上げることができた。												

第2期八幡平市まち・ひと・しごと創生総合戦略効果検証（指標項目）

※単位が（累計）となっている実績値については、上段：単年度実績値、下段：累計値を記載しています。

指標項目	目標値	単位	基準値	実績					評価				
				R2	R3	R4	R5	R6	R2	R3	R4	R5	R6
教育機関等の誘致数	1	件	—	0	1				C	A			
市内高校と市内企業の連携数	5	社	—	9	7				A	A			
[所管部署：企画財政課]	令和3年度における主な事業の実績と分析												
	<p>○教育機関等の誘致数</p> <p>・実績値／目標値 1件／1件 令和4年3月に、ハロウィンターナショナルスクール安比ジャパンの設置が認可された。</p>												
	<p>○市内高校と市内企業の連携数</p> <p>・実績値／目標値 7社／5社 市内企業とのコラボレーション製品開発4社、生徒の職場体験受入3社と連携した。コロナ禍のため職場体験より職場見学が多く行われたが、市内企業と良好に連携が図られている。 (参考) 職場見学19社、企業や団体・個人へのインタビュー15名</p>												

指標項目	目標値	単位	基準値	実績					評価				
				R2	R3	R4	R5	R6	R2	R3	R4	R5	R6
市内高等学校の生徒数	180	人	216	162	142				C	C			
市内高等学校生徒県内就職率	80.0	%	80.0	100	100				A	A			
[所管部署：教育総務課]	令和3年度における主な事業の実績と分析												
	<p>○市内高等学校の生徒数</p> <p>・実績値／目標値 142人／180人 普通科の定員が80名から40名に変更になって3年目である。入学者を目標値60名としているが、50名と下回ったため、全体の生徒数の目標値に届かなかった。</p>												
	<p>○市内高等学校生徒県内就職率</p> <p>・実績値／目標値 100%／80.0%（就職希望者24人に対し県内就職者24人） 新型コロナウイルス感染症の影響が心配されたが、100%の県内就職率となった。生徒の地元志向は強いものがある。</p>												

第2期八幡平市まち・ひと・しごと創生総合戦略効果検証（指標項目）

※単位が（累計）となっている実績値については、上段：単年度実績値、下段：累計値を記載しています。

プロジェクト④ 若者等定住促進プロジェクト

指標項目	目標値	単位	基準値	実績					評価				
				R2	R3	R4	R5	R6	R2	R3	R4	R5	R6
JR花輪線大更駅1日当たり乗車人員	275	人	267	196	194				C	C			
空き家バンクによるマッチング数	10	件(累計)	—	5	6				B	A			
〔所管部署：まちづくり推進課〕	令和3年度における主な事業の実績と分析												
	○JR花輪線大更駅1日当たり乗車人員 ・実績値／目標値 194人／275人 人口減少、少子化、新型コロナウイルス感染拡大により減少した。												
○空き家バンクによるマッチング数 ・実績値／目標値 11件／10件（累計） 空き家所有者に利活用の意思に関するアンケート調査を実施し、利活用したい意向の所有者に対して重点的に登録を進めた結果新規物件が10件増加したことや、空き家バンクのPRにより購入検討者が増加したことによる。													

指標項目	目標値	単位	基準値	実績					評価				
				R2	R3	R4	R5	R6	R2	R3	R4	R5	R6
木造住宅建築支援事業利用件数	30	件	32	38	46				A	A			
〔所管部署：建設課〕	令和3年度における主な事業の実績と分析												
	○木造住宅建築支援事業利用件数 ・実績値／目標値 46件／30件 ※事業利用件数46件のうち、市外からの移住者7件 令和2年度の事業利用件数比8件増。平成24年度（事業開始時）からの平均38件なので、令和3年度は例年以上の件数であった。												

第2期八幡平市まち・ひと・しごと創生総合戦略効果検証（指標項目）

※単位が（累計）となっている実績値については、上段：単年度実績値、下段：累計値を記載しています。

指標項目	目標値	単位	基準値	実績					評価					
				R2	R3	R4	R5	R6	R2	R3	R4	R5	R6	
移住支援事業・マッチング事業利用者数	15	人(累計)	0	1	0 1					B	C			
お試し居住事業参加者数	250	人(累計)	114	4	2 6					C	C			
〔所管部署：まちづくり推進課〕	令和3年度における主な事業の実績と分析													
	<p>○移住支援事業・マッチング事業利用者数</p> <ul style="list-style-type: none"> ・実績値／目標値 1人／15人（累計） 令和3年度内の支給対象者は無かった。 <p>○お試し居住事業参加者数</p> <ul style="list-style-type: none"> ・実績値／目標値 6人／250人（累計） 新型コロナウイルス感染症拡大に伴い都市部からの人流が抑制されたことから、お試し居住希望者が大幅に減少した。 													

指標項目	目標値	単位	基準値	実績					評価					
				R2	R3	R4	R5	R6	R2	R3	R4	R5	R6	
サテライトオフィスの数	3	件	0	0	0					C	C			
シェアオフィス、コワーキングスペースの数	3	箇所	1	1	1					C	C			
〔所管部署：商工観光課〕	令和3年度における主な事業の実績と分析													
	<p>○サテライトオフィスの数</p> <ul style="list-style-type: none"> ・実績値／目標値 0件／3件 首都圏からの誘致活動をすることはできなかったが、首都圏から本社機能の一部を移転した企業へのフォローアップに務めた。 <p>○シェアオフィス、コワーキングスペースの数</p> <ul style="list-style-type: none"> ・実績値／目標値 1箇所／3箇所 民設公営型で大更駅前に移転した市起業家支援センターにおいて、起業家の事業化に向けた支援を行った。 													

第2期八幡平市まち・ひと・しごと創生総合戦略効果検証（指標項目）

※単位が（累計）となっている実績値については、上段：単年度実績値、下段：累計値を記載しています。

プロジェクト⑤ 子育て支援プロジェクト

指標項目	目標値	単位	基準値	実績					評価					
				R2	R3	R4	R5	R6	R2	R3	R4	R5	R6	
保育所待機児童数(年度末)	0	人	29	16	0					B	A			
[所管部署：地域福祉課]	令和3年度における主な事業の実績と分析													
	○保育所待機児童数(年度末) ・実績値／目標値 0人／0人 松尾保育所が開所し、目標値を達成できた。待機児童は未満児が多く、その子たちを保育できる保育士の確保が引き続きの課題である。													

指標項目	目標値	単位	基準値	実績					評価					
				R2	R3	R4	R5	R6	R2	R3	R4	R5	R6	
マタニティライフサポート利用者数	120	人	106	95	95					C	C			
[所管部署：健康福祉課]	令和3年度における主な事業の実績と分析													
	○マタニティライフサポート利用者数 ・実績値／目標値 95人／120人 妊婦に対し次の事業を行った。 ・妊婦一般健康診査（妊婦1人につき受診券14枚交付）延べ1,248人 ・妊婦歯科検診（妊婦1人につき1枚交付）57人 ・もうすぐパパママ教室 3回延べ34人 ・産婦及び乳児訪問指導（助産師による訪問指導）産婦6人、新生児4人													

指標項目	目標値	単位	基準値	実績					評価					
				R2	R3	R4	R5	R6	R2	R3	R4	R5	R6	
屋内交流空間等の設置件数	1	件	—	0	0					C	C			
[所管部署：地域福祉課]	令和3年度における主な事業の実績と分析													
	○屋内交流空間等の設置件数 ・実績値／目標値 0件／1件 大更駅前顔づくり施設内への設置検討を行った。													

第2期八幡平市まち・ひと・しごと創生総合戦略効果検証（指標項目）

※単位が（累計）となっている実績値については、上段：単年度実績値、下段：累計値を記載しています。

プロジェクト⑥ 出会い・縁づくりサポートプロジェクト

指標項目	目標値	単位	基準値	実績					評価					
				R2	R3	R4	R5	R6	R2	R3	R4	R5	R6	
出会い支援イベント参加者数	360	人(累計)	61	0	0					C	C			
[所管部署：地域福祉課]	令和3年度における主な事業の実績と分析													
	○出会い支援イベント参加者数 ・実績値／目標値 0人／360人（累計） 新型コロナウイルス感染症により開催を中止した。													

指標項目	目標値	単位	基準値	実績					評価					
				R2	R3	R4	R5	R6	R2	R3	R4	R5	R6	
縁づくりイベントの実施件数	10	件(累計)	2	2	2					C	C			
[所管部署：商工観光課]	令和3年度における主な事業の実績と分析													
	○縁づくりイベントの実施件数 ・実績値／目標値 4件／10件（累計） 昨年に引き続き、安比高原を会場に「安比でさんさ」、冬期の「プロジェクションマッピング」が実施された。													

指標項目	目標値	単位	基準値	実績					評価					
				R2	R3	R4	R5	R6	R2	R3	R4	R5	R6	
イベントを通じた婚姻件数	10	組(累計)	1	1	0					C	C			
[所管部署：地域福祉課]	令和3年度における主な事業の実績と分析													
	○イベントを通じた婚姻件数 ・実績値／目標値 1組／10組（累計） 令和元年10月20日開催のイベント参加者が令和2年度に入籍した。													

第2期八幡平市まち・ひと・しごと創生総合戦略効果検証（指標項目）

※単位が（累計）となっている実績値については、上段：単年度実績値、下段：累計値を記載しています。

プロジェクト⑦ 全世代活躍の協働のまちづくりプロジェクト

指標項目	目標値	単位	基準値	実績					評価					
				R2	R3	R4	R5	R6	R2	R3	R4	R5	R6	
市内で実施される生涯学習プログラムの数	550	件	572	575	691					A	A			
[所管部署：まちづくり推進課]	令和3年度における主な事業の実績と分析													
	○市内で実施される生涯学習プログラムの数 ・実績値／目標値 691件／550件 新型コロナウイルス感染拡大により制限された中でも、1つの事業を少人数で回数を増やして開催するなど、工夫して実施したことから、事業数は増加した。													

指標項目	目標値	単位	基準値	実績					評価					
				R2	R3	R4	R5	R6	R2	R3	R4	R5	R6	
市民団体等によるコミュニティセンター施設利用件数	8,000	件	6,583	3,414	3,787					C	C			
[所管部署：まちづくり推進課]	令和3年度における主な事業の実績と分析													
	○市民団体等によるコミュニティセンター施設利用件数 ・実績値／目標値 3,787件／8,000件 新型コロナウイルス感染拡大により、サークルやスポーツ少年団などの活動が制限されたため、利用件数は例年に比べて減少している。													

指標項目	目標値	単位	基準値	実績					評価					
				R2	R3	R4	R5	R6	R2	R3	R4	R5	R6	
在外日本人のお試し居住参加者数	25	人(累計)	—	0	0					C	C			
[所管部署：まちづくり推進課]	令和3年度における主な事業の実績と分析													
	○在外日本人のお試し居住参加者数 ・実績値／目標値 0人／25人（累計） 新型コロナウイルス感染症拡大に伴う入国制限により、在外日本人の来日が困難となった。													

第2期八幡平市まち・ひと・しごと創生総合戦略効果検証（指標項目）

※単位が（累計）となっている実績値については、上段：単年度実績値、下段：累計値を記載しています。

プロジェクト⑧ 市民の八幡平市への誇りと愛着醸成プロジェクト

指標項目	目標値	単位	基準値	実績					評価				
				R2	R3	R4	R5	R6	R2	R3	R4	R5	R6
プロモーションツールの数	5	件	2	4	4				B	B			
市内企業、市民向けセミナーの数	20	回(累計)	—	5	1				B	B			
〔所管部署：企画財政課〕	令和3年度における主な事業の実績と分析												
	○プロモーションツールの数 ・実績値／目標値 4件／5件 観光パンフレットの「八幡平ガイドマップ」「はちたび」、市を様々な角度から紹介する「ハチクラ」、移住雑誌「はちまんたい通信」を作成した。市民が手に取り、新たな魅力発見の一助となっている。												
	○市内起業、市民向けセミナーの数 ・実績値／目標値 6回／20回（累計） 地熱理解を深めるための学びの場として「沸騰地熱塾」を開催した。新型コロナウイルス感染症対策のため、オンライン講習をメインとした2日間の集中開催（全4コマ）とし、延べ46人の参加があった。												

指標項目	目標値	単位	基準値	実績					評価				
				R2	R3	R4	R5	R6	R2	R3	R4	R5	R6
電子映像記録化済み無形民俗文化財の数	15	団体	8	10	0				B	B			
					10								
〔所管部署：文化スポーツ課〕	令和3年度における主な事業の実績と分析												
	○電子映像記録化済み無形文化財の数 ・実績値／目標値 10団体／15団体 新型コロナウイルス感染症拡大防止のため、無形民俗文化団体の活動が制限され、事業を中止せざるを得ない状況であった。												

第2期八幡平市まち・ひと・しごと創生総合戦略効果検証（指標項目）

※単位が（累計）となっている実績値については、上段：単年度実績値、下段：累計値を記載しています。

プロジェクト⑨ 地域拠点（小さな拠点）等活性化プロジェクト

指標項目	目標値	単位	基準値	実績					評価					
				R2	R3	R4	R5	R6	R2	R3	R4	R5	R6	
コミュニティセンター事業への参加者数	55,000	人(累計)	11,559	12,046	14,315					B	B			
					26,361									
コミュニティセンターの利用者数	535,000	人(累計)	109,323	37,557	49,745					C	C			
					87,302									
[所管部署：まちづくり推進課]	令和3年度における主な事業の実績と分析													
	○コミュニティセンター事業への参加者数 ・実績値／目標値 26,361人／55,000人（累計） 新型コロナウイルス感染拡大により中止になった事業もあったが、感染対策をとり、制限された中でも工夫して事業を実施したことから参加人数が増となっている。													
	○コミュニティセンターの利用者数 ・実績値／目標値 87,302人／535,000人（累計） 新型コロナウイルス感染拡大により、利用件数は例年に比べて減少している。													

指標項目	目標値	単位	基準値	実績					評価					
				R2	R3	R4	R5	R6	R2	R3	R4	R5	R6	
新規に利活用された既存公共施設の数	3	箇所(累計)	-	1	0					B	B			
					1									
[所管部署：総務課]	令和3年度における主な事業の実績と分析													
	○新規に利活用された既存公共施設の数 ・実績値／目標値 1箇所／3箇所（累計） 令和3年度中に利活用された公共施設はなく、次年度へ向けて貸付等の検討を行った。													

第2期八幡平市まち・ひと・しごと創生総合戦略効果検証（指標項目）

※単位が（累計）となっている実績値については、上段：単年度実績値、下段：累計値を記載しています。

プロジェクト⑩ 広域連携強化プロジェクト

指標項目	目標値	単位	基準値	実績					評価				
				R2	R3	R4	R5	R6	R2	R3	R4	R5	R6
広域連携事業数	50	事業	50	55	42				A	C			
〔所管部署：企画財政課〕	令和3年度における主な事業の実績と分析 ○広域連携事業数 ・実績値／目標値 42事業／50事業 みちのく盛岡広域連携都市圏ビジョンにおける事業は、構成する各市町が実施する事業のうち、連携することにより成果が向上する、あるいはコストの削減が見込まれる等、各市町にメリットがあるもので、連携協約に基づき各市町間で協議を行い定めるものとなっている。事業の実施状況及び成果指標の推移を踏まえ、毎年度事業内容の見直しを行っており、目標達成に効果のある事業を実施している。												

第2期八幡平市まち・ひと・しごと創生総合戦略効果検証（指標項目）

※単位が（累計）となっている実績値については、上段：単年度実績値、下段：累計値を記載しています。

プロジェクト⑩ 観光客おもてなし体制強化プロジェクト

指標項目	目標値	単位	基準値	実績					評価				
				R2	R3	R4	R5	R6	R2	R3	R4	R5	R6
教育旅行客入込数	24,000	人	21,213	11,686	11,313				C	C			
教育旅行客受入校数	190	校	182	136	99				C	C			
外国人宿泊者数	131,400	人回	81,366	282	108				C	C			
観光分野における情報発信施策への外国人材の活用者数	5	人(累計)	1	3	3				B	A			
					6								
[所管部署：商工観光課]	令和3年度における主な事業の実績と分析												
	<p>○教育旅行客入込数</p> <ul style="list-style-type: none"> ・実績値／目標値 11,313人／24,000人 <p>新型コロナウイルス感染拡大の影響により、各学校において例年通りの修学旅行等の実施が行われなかった。そのような状況下ではあったが、時期をずらしての実施、近隣県での実施などにより、例年の半分ほどではあるが一定数の確保ができたものである。</p>												
	<p>○教育旅行客受入校数</p> <ul style="list-style-type: none"> ・実績値／目標値 99校／190校 <p>上記同様、来訪校数は減少した。新たに来訪した学校等との今後の継続来訪に期待している。</p>												
	<p>○外国人宿泊者数</p> <ul style="list-style-type: none"> ・実績値／目標値 108人回／131,400人回 <p>新型コロナウイルス感染拡大の影響で観光の海外渡航が実施されない状況により、壊滅的な数値となった。実績値は在日外国人の動きによる数値反映がされたものと推測される。</p>												
	<p>○観光分野における情報発信施策への外国人材の活用者数</p> <ul style="list-style-type: none"> ・実績値／目標値 6人／5人（累計） <p>インバウンド拡大を目指し、市商工観光課に国際交流員1名（アメリカ出身）、株式会社八幡平DMOの2名（台湾出身、チュニジア出身）の継続した外国人スタッフの活動に加えて、新たに台湾人プロガー3名を市の観光アンバサダーとして任命し、渡航再開後のインバウンド回復を見越した情報発信、海外旅行社へのプロモーションを実施した。</p>												

第2期八幡平市まち・ひと・しごと創生総合戦略効果検証（指標項目）

※単位が（累計）となっている実績値については、上段：単年度実績値、下段：累計値を記載しています。

プロジェクト⑫ 広域スポーツイベント・合宿の拠点づくりプロジェクト

指標項目	目標値	単位	基準値	実績					評価					
				R2	R3	R4	R5	R6	R2	R3	R4	R5	R6	
スポーツイベント開催数	61	回(累計)	12	9	7 16					C	C			
スポーツ関係宿泊数	17,900	人	16,325	3,473	15,380					C	C			
[所管部署：文化スポーツ課]	令和3年度における主な事業の実績と分析													
	<p>○スポーツイベント開催数</p> <p>・実績値／目標値 16回／61回（累計） 八幡平市スキー大会実行委員会、体育振興事業、スポーツツーリズム推進事業 新型コロナウイルス感染症拡大防止のためイベントを中止せざるを得ない状況であった。</p>													
	<p>○スポーツ関係宿泊数</p> <p>・実績値／目標値 15,380人／17,900人 八幡平市スキー大会実行委員会、体育振興事業、スポーツツーリズム推進事業 インターハイスキー大会を開催したことから前年比で大幅に増となったが、新型コロナウイルス感染症拡大防止のため、イベントを中止又は参加制限せざるを得ない状況であった。</p>													

第2期八幡平市まち・ひと・しごと創生総合戦略効果検証（指標項目）

※単位が（累計）となっている実績値については、上段：単年度実績値、下段：累計値を記載しています。

プロジェクト⑬ 多様な働き方、暮らし方を受容した新しいまちづくりプロジェクト

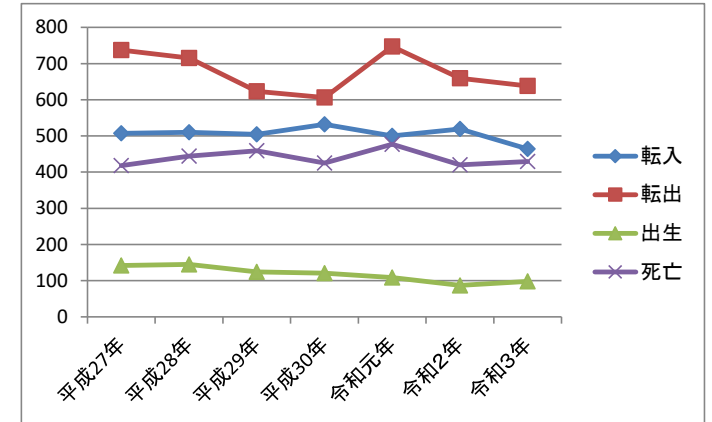
指標項目	目標値	単位	基準値	実績					評価					
				R2	R3	R4	R5	R6	R2	R3	R4	R5	R6	
シェアオフィスの利用者数	1,050	人	588	836	1,109					B	A			
副業人材受入企業数	25	社(累計)	2	7	5					B	B			
					12									
市外からの副業人材受入数	25	人(累計)	2	7	5					B	B			
					12									
[所管部署：商工観光課]	令和3年度における主な事業の実績と分析													
	○シェアオフィスの利用者数 ・実績値／目標値 1,109人／1,050人 旧西根総合支所から新施設へと移転した結果、目標値を上回る利用があった。													
	○副業人材受入企業数 ・実績値／目標値 12社／25社（累計） 市内企業における副業人材を活用しての課題解決への認知度はまだ低く、大きな伸びしろがある。外部人材を活用して解決可能な課題の切り出しなど、地元側でのサポート体制を確立することで、企業数の増加は可能である。													
	○市外からの副業人材受入数 ・実績値／目標値 12人／25人（累計） 都市部の高度人材を中心に、副業への関心度は非常に高まっている状況にあり、企業側の受け入れ態勢を整えることで、増加の余地はある。													

指標項目	目標値	単位	基準値	実績					評価					
				R2	R3	R4	R5	R6	R2	R3	R4	R5	R6	
関係人口創出事業実施数	13	回(累計)	6	2	1					C	C			
					3									
[所管部署：まちづくり推進課]	令和3年度における主な事業の実績と分析													
	○関係人口創出事業実施数 ・実績値／目標値 3回／13回（累計） 令和3年度は2回実施を予定していたが、新型コロナウイルス感染症拡大に伴い1回中止とした。													

※令和4年度第1回八幡平市まち・ひと・しごと創生有識者会議 資料

【表1】人口ビジョン 自然増減と社会増減の推移

	平成27年	平成28年	平成29年	平成30年	令和元年	令和2年	令和3年
転入	507	510	504	532	500	519	464
転出	737	715	623	606	747	659	638
出生	142	145	124	121	109	87	98
死亡	418	444	459	425	477	420	429
社会増減	△ 230	△ 205	△ 119	△ 74	△ 247	△ 140	△ 174
自然増減	△ 276	△ 299	△ 335	△ 304	△ 368	△ 333	△ 331
総人口	26,355	25,861	25,411	25,055	24,412	24,032	23,515
	(2015年)	(2016年)	(2017年)	(2018年)	(2019年)	(2020年)	(2021年)



出典：岩手県人口移動報告年報第14表 (H27, R2は国勢調査数値)により本市作成

【表2】人口ビジョン 15～39歳男性・女性人口の推移

	平成12年 (2000年)	平成17年 (2005年)	平成22年 (2010年)	平成27年 (2015年)	平成28年 (2016年)	平成29年 (2017年)	平成30年 (2018年)	令和元年 (2019年)	令和2年 (2020年)	令和3年 (2021年)
総人口	32,485	31,079	28,680	26,355	25,861	25,411	25,055	24,412	24,023	23,515
女性 (15～39歳)	4,107	3,675	3,184	2,609	2,454	2,330	2,264	2,082	2,032	1,928
男性 (15～39歳)	4,175	3,779	3,220	2,667	2,557	2,485	2,421	2,302	2,134	2,053
総人口に占める割合 女性	12.6%	11.8%	11.1%	9.9%	9.5%	9.2%	9.0%	8.5%	8.5%	8.2%
総人口に占める割合 男性	12.9%	12.2%	11.2%	10.1%	9.9%	9.8%	9.7%	9.4%	8.9%	8.7%
対前年比 女性		△ 0.8	△ 0.2	△ 0.4	△ 0.5	△ 0.3	△ 0.1	△ 0.5	0.0	△ 0.3
対前年比 男性		△ 0.7	△ 0.2	△ 0.3	△ 0.2	△ 0.1	△ 0.1	△ 0.2	△ 0.5	△ 0.2

出典：岩手県人口移動報告年報第2表 (H12, H17, H22, H27, R2は国勢調査)により本市作成

【表3】人口ビジョン 合計特殊出生率の推移

	平成12年 (2000年)	平成17年 (2005年)	平成22年 (2010年)	平成27年 (2015年)	平成28年 (2016年)	平成29年 (2017年)	平成30年 (2018年)	令和元年 (2019年)	令和2年 (2020年)
本市	1.48	1.43	1.32	1.40	1.41	1.40	1.27	1.34	1.04
岩手県	1.56	1.41	1.46	1.49	1.45	1.47	1.41	1.34	1.30
全国	1.36	1.26	1.39	1.45	1.44	1.43	1.42	1.36	1.33

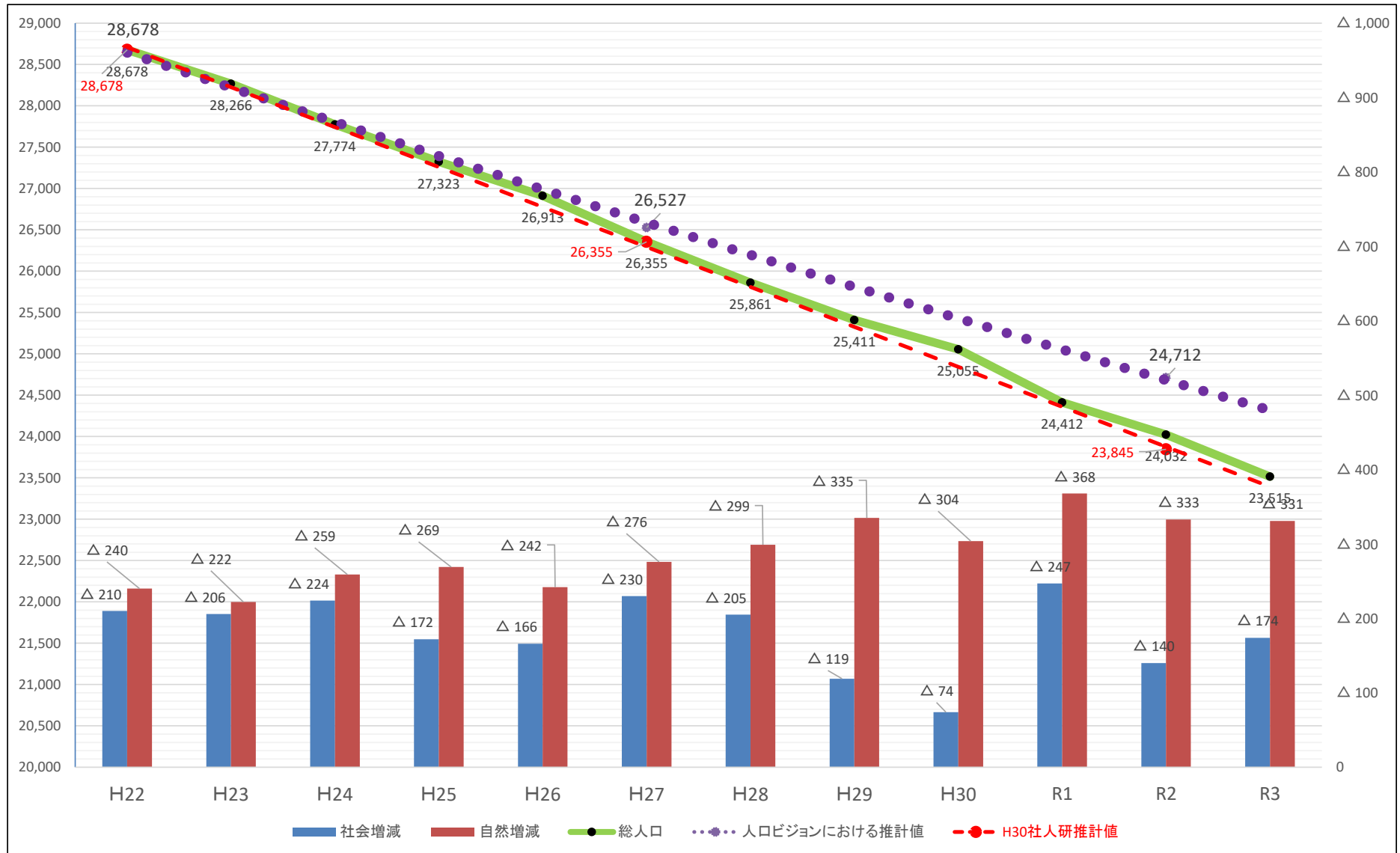
出典：岩手県環境保健研究センターデータにより本市作成

【表4】人口ビジョン P40表21関係 人口の推移と長期的な見通しの比較

項目	平成22年 (2010年)	平成27年 (2015年)	令和2年 (2020年)	令和7年 (2025年)	令和12年 (2030年)	令和17年 (2035年)	令和22年 (2040年)	平成27年 推計値との比較	令和2年 推計値との比較
	人口(人) H30社人研推計値	28,678	26,355	23,845	21,382	19,029	16,826	14,680	
人口(人) 推計値	28,678	26,527	24,712	22,964	21,377	20,016	18,800		
人口(人) 実績値	28,678	26,355	24,023	-	-	-	-	△ 172	△ 689
年少人口(0~14歳) 推計値	3,105	2,521	2,225	2,142	2,141	2,201	2,293		
年少人口(0~14歳) 実績値	3,105	2,553	2,117	-	-	-	-	32	△ 108
生産年齢人口(15~64歳) 推計値	16,431	14,542	12,571	11,116	10,067	9,326	8,629		
生産年齢人口(15~64歳) 実績値	16,431	14,267	11,926	-	-	-	-	△ 275	△ 645
老年人口(65歳以上) 推計値	9,142	9,464	9,916	9,706	9,169	8,489	7,878		
老年人口(65歳以上) 実績値	9,142	9,528	9,944	-	-	-	-	64	28

出典：H27年、R2年国勢調査（人口には年齢不詳を含む）データにより本市作成

人口ビジョンにおける推計値と総人口、社会減及び自然減の実績値との比較



地区別（西根、松尾、安代）人口動向

	年齢 区分	令和元年度		令和2年度		令和3年度		増減		増減率	
		令和2年3月31日現在		令和3年3月31日現在		令和4年3月31日現在		②-①	③-②	④/①	⑤/②
		人口①	構成率	人口②	構成率	人口③	構成率	④	⑤		
八幡平市	1-14歳	2,215	8.8	2,134	8.7	2,060	8.5	△ 81	△ 74	△ 3.7	△ 3.5
	15-64歳	12,795	51.0	12,429	50.4	12,036	49.8	△ 366	△ 393	△ 2.9	△ 3.2
	65歳以上	10,066	40.1	10,096	40.9	10,080	41.7	30	△ 16	0.3	△ 0.2
	合計	25,076	100.0	24,659	100.0	24,176	100.0	△ 417	△ 483	△ 1.7	△ 2.0
	65歳以上比率	40.1		40.9		41.7		0.8	0.8		
西根地区	1-14歳	1,470	9.6	1,444	9.6	1,392	9.4	△ 26	△ 52	△ 1.8	△ 3.6
	15-64歳	8,218	53.8	8,012	53.2	7,788	52.7	△ 206	△ 224	△ 2.5	△ 2.8
	65歳以上	5,574	36.5	5,612	37.2	5,598	37.9	38	△ 14	0.7	△ 0.2
	合計	15,262	100.0	15,068	100.0	14,778	100.0	△ 194	△ 290	△ 1.3	△ 1.9
	65歳以上比率	36.5		37.2		37.9		0.7	0.7		
松尾地区	1-14歳	475	8.4	430	7.8	409	7.5	△ 45	△ 21	△ 9.5	△ 4.9
	15-64歳	2,826	50.3	2,743	49.7	2,655	48.9	△ 83	△ 88	△ 2.9	△ 3.2
	65歳以上	2,322	41.3	2,350	42.5	2,365	43.6	28	15	1.2	0.6
	合計	5,623	100.0	5,523	100.0	5,429	100.0	△ 100	△ 94	△ 1.8	△ 1.7
	65歳以上比率	41.3		42.5		43.6		1.2	1.1		
安代地区	1-14歳	270	6.4	260	6.4	259	6.5	△ 10	△ 1	△ 3.7	△ 0.4
	15-64歳	1,751	41.8	1,674	41.2	1,593	40.1	△ 77	△ 81	△ 4.4	△ 4.8
	65歳以上	2,170	51.8	2,134	52.5	2,117	53.3	△ 36	△ 17	△ 1.7	△ 0.8
	合計	4,191	100.0	4,068	100.0	3,969	100.0	△ 123	△ 99	△ 2.9	△ 2.4
	65歳以上比率	51.8		52.5		53.3		0.7	0.8		

(住民基本台帳より市が作成)